



แผนบริหารความเสี่ยง



(ปีงบประมาณ พ.ศ. ๒๕๖๔)
องค์การบริหารส่วนตำบลเสมอ
อำเภอสูงเนิน จังหวัดนครราชสีมา

คำนำ

การบริหารความเสี่ยงเป็นหน้าที่ของทุกคนในองค์กร ตั้งแต่ผู้บริหารจนถึงเจ้าหน้าที่ทุกระดับเพราะการบริหารความเสี่ยงที่มีประสิทธิภาพ ต้องเริ่มตั้งแต่การกำหนดกลยุทธ์ด้วยการมองภาพรวมทั้งหมดขององค์กร โดยคำนึงเหตุการณ์หรือปัจจัยเสี่ยงที่สามารถส่งผลกระทบต่อมูลค่ารวมขององค์กร แล้วกำหนดแผนการจัดการความเสี่ยง เพื่อให้ความเสี่ยงองค์กรอยู่ในระดับที่สามารถยอมรับและจัดการได้ เพื่อการสร้างหลักประกันที่องค์กรจะสามารถบรรลุเป้าหมายที่ตั้งไว้

คณะกรรมการบริหารความเสี่ยง องค์กรบริหารส่วนตำบลเสมา ได้จัดทำแผนบริหารความเสี่ยงประจำปีงบประมาณ ๒๕๖๒ ขึ้น เพื่อให้ผู้บริหารและผู้ปฏิบัติการทุกฝ่ายมีความเข้าใจถึงกระบวนการบริหารความเสี่ยง สามารถดำเนินการบริหารความเสี่ยงตามกระบวนการบริหารความเสี่ยงที่ได้กำหนดไว้ในแผนซึ่งเป็นการลดมูลเหตุและโอกาสที่จะเกิดความเสี่ยง ให้ระดับความเสี่ยงและขนาดของความเสี่ยงหายที่จะเกิดขึ้นอยู่ในระดับที่สามารถยอมรับได้ ประเมินได้ ควบคุมได้ และตรวจสอบได้อย่างมีระบบ

แผนบริหารความเสี่ยงนี้ จะบรรลุวัตถุประสงค์ตามความคาดหวังได้ก็ต่อเมื่อได้มีการนำแผนไปสู่การปฏิบัติอย่างเป็นรูปธรรมของผู้บริหารและเจ้าหน้าที่ผู้ปฏิบัติงานทุกฝ่าย ที่จะให้ความร่วมมือในการนำไปดำเนินการต่อ และหวังเป็นอย่างยิ่งว่าแผนบริหารความเสี่ยงฉบับนี้ จะเป็นประโยชน์แก่การปฏิบัติงานของบุคลากรที่เกี่ยวข้องทุกระดับ รวมทั้งเป็นประโยชน์ต่อการพัฒนาขององค์กรบริหารส่วนตำบลเสมา ต่อไป

คณะกรรมการบริหารความเสี่ยง
องค์กรบริหารส่วนตำบลเสมา
ตุลาคม ๒๕๖๓

คำนำ

	หน้าที่
บทที่ ๑ บทนำ	๑
๑.๑ หลักการและเหตุผล	๑
๑.๒ วัตถุประสงค์ของแผนบริหารความเสี่ยง	๑
๑.๓ เป้าหมาย	๑
๑.๔ ประโยชน์ของการบริหารความเสี่ยง	๒
๑.๕ นิยามความเสี่ยง	๒
บทที่ ๒ ข้อมูลพื้นฐานขององค์การบริหารส่วนตำบลเสมา	๔
๒.๑ ประวัติความเป็นมา	๔
๒.๒ วิสัยทัศน์	๔
๒.๓ ยุทธศาสตร์	๔
๒.๔ เป้าประสงค์	๔
บทที่ ๓ แนวทางการบริหารความเสี่ยง	๗
๓.๑ แนวทางดำเนินงานและกลไกการบริหารความเสี่ยง	๗
๓.๒ โครงสร้างการบริหารความเสี่ยง	๙
บทที่ ๔ ข้อมูลพื้นฐานขององค์การบริหารส่วนตำบลเสมา	๑๐
๔.๑ การระบุความเสี่ยง	๑๑
๔.๒ การประเมินความเสี่ยง	๑๒
๔.๓ การจัดการความเสี่ยง	๑๕
๔.๔ การรายงานและการติดตามผล	๑๖
๔.๕ การประเมินผลการบริหารจัดการความเสี่ยง	๑๖
๔.๖ โครงสร้างการบริหารความเสี่ยง	๑๖
บทที่ ๕ แผนบริหารความเสี่ยง	๑๗
ภาคผนวก	๒๑

บทที่ ๑ บทนำ

๑.๑ หลักการและเหตุผล

ตามแนวทางการบริหารจัดการภาครัฐแนวใหม่ ได้ให้ความสำคัญกับ “การบริหารความเสี่ยง” ซึ่งเป็นเครื่องมือสำคัญต่อการบริหารเชิงยุทธศาสตร์ ในการผลักดันให้ภาครัฐดำเนินงานบรรลุตามวัตถุประสงค์

การบริหารความเสี่ยงที่ดี คือ บุคลากรที่เกี่ยวข้องภายในองค์กรได้มีส่วนร่วมในการวิเคราะห์การตรวจสอบ ประเมินความเสี่ยงและผลกระทบที่อาจเกิดขึ้นกับองค์กรอยู่เสมอ รวมทั้งร่วมกันวางแผนป้องกันและควบคุมให้เหมาะสมกับภารกิจ เพื่อลดสภาพปัญหาหรือหลีกเลี่ยงความเสี่ยงที่อาจเกิดขึ้นและสร้างความเสียหายหรือความสูญเสียให้กับองค์กรได้ ส่วนราชการต้องมีการวิเคราะห์และจัดทำแผนบริหารความเสี่ยง เพื่อเตรียมการรองรับการเปลี่ยนแปลงที่อาจเกิดขึ้นจากการดำเนินแผนงาน/โครงการที่สำคัญซึ่งต้องครอบคลุมความเสี่ยงในด้านธรรมาภิบาล ในการป้องกันข้อผิดพลาดหรือลดโอกาสที่จะทำให้องค์กรเกิดความเสียหายโดยให้ระดับความเสี่ยงและผลกระทบที่เกิดขึ้นในอนาคตอยู่ในระดับที่สามารถรับได้ และมีการติดตามประเมินผลได้อย่างมีประสิทธิภาพ ดังนั้น องค์การบริหารส่วนตำบลเสมาจึงได้จัดทำคู่มือการบริหารความเสี่ยง ประจำปีงบประมาณ ๒๕๖๒ ขึ้น เพื่อเป็นเครื่องมือทางกลยุทธ์ที่สำคัญตามหลักการกำกับดูแลที่ดี โดยจะช่วยให้การบริหารและการตัดสินใจด้านต่างๆ เช่น การวางแผน การติดตามควบคุม และวัดผลการปฏิบัติงาน ตลอดจนการใช้ทรัพยากรต่างๆ อย่างเหมาะสมและมีประสิทธิภาพมากขึ้น ลดการสูญเสียและโอกาสที่ทำให้ความเสียหายแก่องค์กรอันจะส่งผลให้การปฏิบัติงานตามโครงการและภารกิจบรรลุเป้าหมายอย่างมีประสิทธิภาพ นอกจากนี้การจัดระบบบริหารความเสี่ยงและควบคุมภายในยังมีส่วนช่วยให้เกิดการพัฒนาความสัมพันธ์ภายในองค์กร นำมาซึ่งการประสานการทำงาน การติดต่อแลกเปลี่ยนข้อมูลและความร่วมมือในการดำเนินงานต่างๆ เพื่อให้บรรลุเป้าหมายในการบริหารราชการต่อไป

๑.๒ วัตถุประสงค์ของแผนบริหารความเสี่ยง

- ๑) เพื่อให้ผู้บริหารและผู้ปฏิบัติงาน เข้าใจหลักการ และกระบวนการบริหารความเสี่ยงขององค์การบริหารส่วนตำบลเสมา
- ๒) เพื่อให้ผู้ปฏิบัติงานได้รับทราบขั้นตอน และกระบวนการในการวางแผนบริหารความเสี่ยง
- ๓) เพื่อให้การปฏิบัติตามกระบวนการบริหารความเสี่ยงอย่างเป็นระบบและต่อเนื่อง
- ๔) เพื่อใช้เป็นเครื่องมือในการบริหารความเสี่ยงขององค์การบริหารส่วนตำบลเสมา
- ๕) เพื่อเป็นเครื่องมือในการสื่อสารและสร้างความเข้าใจ ตลอดจนเชื่อมโยงการบริหารความเสี่ยงกับกลยุทธ์ขององค์การบริหารส่วนตำบลเสมา
- ๖) เพื่อลดโอกาสและผลกระทบของความเสี่ยงที่จะเกิดขึ้นกับองค์กร

๑.๓ เป้าหมาย

- ๑) ผู้บริหารและผู้ปฏิบัติงาน มีความรู้ความเข้าใจเรื่องการบริหารความเสี่ยง เพื่อนำไปใช้ในการดำเนินงานตามยุทธศาสตร์ และแผนปฏิบัติงานประจำปีให้บรรลุตามวัตถุประสงค์และเป้าหมายที่กำหนดไว้
- ๒) ผู้บริหารและผู้ปฏิบัติงาน สามารถระบุความเสี่ยง วิเคราะห์ความเสี่ยง ประเมินความเสี่ยง และจัดการความเสี่ยงให้อยู่ในระดับที่ยอมรับได้
- ๓) สามารถนำแผนบริหารความเสี่ยงไปใช้ในการบริหารงานที่รับผิดชอบ
- ๔) เพื่อพัฒนาความสามารถของบุคลากรและกระบวนการดำเนินงานภายในองค์กรอย่างต่อเนื่อง

๕) ความรับผิดชอบต่อความเสี่ยงและการบริหารความเสี่ยงถูกกำหนดขึ้นอย่างเหมาะสมทั่วทั้งองค์กร

๖) การบริหารความเสี่ยงได้รับการปลูกฝังให้เป็นวัฒนธรรมขององค์กร

๑.๔ ประโยชน์ของการบริหารความเสี่ยง

การดำเนินการบริหารความเสี่ยงจะช่วยให้ผู้บริหารมีข้อมูลที่ใช้ในการตัดสินใจได้ดียิ่งขึ้นและทำให้องค์กรสามารถจัดการกับปัญหาอุปสรรคและอยู่รอดได้ในสถานการณ์ที่ไม่คาดคิดหรือสถานการณ์ที่อาจทำให้องค์กรเกิดความเสียหาย

ประโยชน์ที่คาดหวังว่าจะได้รับจากการดำเนินการบริหารความเสี่ยง มีดังนี้

๑) เป็นส่วนหนึ่งของหลักการบริหารกิจการบ้านเมืองที่ดี การบริหารความเสี่ยงจะช่วยคณะกรรมการบริหารความเสี่ยงและผู้บริหารทุกระดับตระหนักถึงความเสี่ยงหลักที่สำคัญ และสามารถทำหน้าที่ในการกำกับดูแลองค์กรได้อย่างมีประสิทธิภาพและประสิทธิผลมากขึ้น

๒) สร้างฐานข้อมูลที่มีประโยชน์ต่อการบริหารและการปฏิบัติงานในองค์กร การบริหารความเสี่ยงจะเป็นแหล่งข้อมูลสำหรับผู้บริหารในการตัดสินใจด้านต่างๆ ซึ่งรวมถึงการบริหารความเสี่ยง ซึ่งต้องอยู่บนสมมุติฐานในการตอบสนองต่อเป้าหมายและภารกิจหลักขององค์กรรวมถึงระดับความเสี่ยงที่ยอมรับได้

๓) ช่วยสะท้อนให้เห็นภาพรวมของความเสี่ยงต่างๆ ที่สำคัญได้ทั้งหมด การบริหารความเสี่ยงจะทำให้บุคลากรภายในองค์กรมีความเข้าใจถึงเป้าหมายและภารกิจหลักขององค์กร และตระหนักถึงความเสี่ยงสำคัญที่ส่งผลกระทบต่อองค์กรได้อย่างครบถ้วน ซึ่งครอบคลุมความเสี่ยงธรรมาภิบาล

๔) เป็นเครื่องมือที่สำคัญในการบริหาร การบริหารความเสี่ยงเป็นเครื่องมือที่ช่วยให้ผู้บริหารสามารถมั่นใจได้ว่าความเสี่ยงได้รับการจัดการอย่างเหมาะสมและทันเวลา รวมทั้งเป็นเครื่องมือที่สำคัญของผู้บริหารในการบริหารงานและตัดสินใจในด้านต่างๆ เช่น การวางแผนการกำหนดกลยุทธ์ การติดตามควบคุมและวัดผลการปฏิบัติงาน ซึ่งส่งผลให้การดำเนินงานของสถาบันเป็นไปตามเป้าหมายที่กำหนด และสามารถปกป้องผลประโยชน์ รวมทั้งเพิ่มมูลค่าแก่องค์กร

๕) ช่วยให้การพัฒนาองค์กรเป็นไปในทิศทางเดียวกัน การบริหารความเสี่ยงทำให้รูปแบบการตัดสินใจในระดับการปฏิบัติงานขององค์กรมีการพัฒนาไปในทิศทางเดียวกัน เช่น การตัดสินใจโดยที่ผู้บริหารมีความเข้าใจในกลยุทธ์ วัตถุประสงค์ขององค์กร และระดับความเสี่ยงอย่างชัดเจน

๖) ช่วยให้การพัฒนาการบริหารและจัดสรรทรัพยากรเป็นไปอย่างมีประสิทธิภาพและประสิทธิผล การจัดสรรทรัพยากรเป็นไปอย่างเหมาะสม โดยพิจารณาถึงระดับความเสี่ยงในแต่ละกิจกรรมและการเลือกใช้มาตรการในการบริหารความเสี่ยง เช่น การใช้ทรัพยากรสำหรับกิจกรรมที่มีความเสี่ยงต่ำและกิจกรรมที่มีความเสี่ยงสูงย่อมแตกต่างกัน หรือการเลือกใช้มาตรการแต่ละประเภทย่อมใช้ทรัพยากรแตกต่างกัน เป็นต้น

๑.๕ นิยามความเสี่ยง

ความเสี่ยง (Risk) คือ เหตุการณ์ที่มีโอกาสเกิดขึ้นได้ในอนาคต หรือการกระทำใดๆ ที่อาจเกิดขึ้นภายใต้สถานการณ์ที่ไม่แน่นอน และส่งผลกระทบต่อหรือสร้างความเสียหาย ทั้งที่เป็นตัวเงินและไม่เป็นตัวเงิน หรือก่อให้เกิดความล้มเหลวหรือลดโอกาสที่จะบรรลุวัตถุประสงค์และเป้าหมายขององค์กร

ลักษณะของความเสี่ย สามารถแบ่งออกได้เป็น ๓ ส่วน ดังนี้

๑) ปัจจัยเสี่ย คือ สาเหตุที่จะทำให้เกิดความเสี่ย

๒) เหตุการณ์เสี่ย คือ เหตุการณ์ที่ส่งผลกระทบต่อการทำงาน หรือ นโยบาย

๓) ผลกระทบของความเสี่ย คือ ความรุนแรงของความเสี่ยหายที่น่าจะเกิดขึ้นจากเหตุการณ์เสี่ย

การบริหารความเสี่ย (Risk Management) คือ กระบวนการที่ใช้ในการบริหารจัดการปัจจัยเสี่ยต่างๆ เพื่อให้โอกาสที่จะเกิดเหตุการณ์ความเสี่ยลดลง หรือผลกระทบของความเสี่ยหายจากเหตุการณ์ความเสี่ยลดลงอยู่ในระดับที่องค์กรยอมรับได้ การจัดการความเสี่ยต้องมองปัญหาความเสี่ยแบบองค์รวม ดังนั้น การจัดการความเสี่ยที่เหมาะสมจะต้องอาศัยการมีส่วนร่วมจากผู้บริหารและผู้ปฏิบัติการจากทุกระดับร่วมกัน พิจารณาทั้งความเสี่ยที่ยอมรับได้ และระดับความเสี่ยที่ยอมรับได้ เพื่อให้เกิดความเข้าใจ และเห็นพ้องร่วมกันทั่วทั้งองค์กรจึงจะสามารถควบคุมความเสี่ยให้อยู่ในระดับที่องค์กรยอมรับได้

ระบบบริหารความเสี่ย (Risk Management System)

ระบบบริหารความเสี่ย หมายถึง ระบบการบริหารปัจจัย และควบคุมกิจกรรม รวมทั้งกระบวนการดำเนินงานต่างๆ เพื่อลดมูลเหตุของแต่ละโอกาสที่องค์กรจะเกิดความเสี่ยหาย ให้ระดับของความเสี่ยและผลกระทบที่จะเกิดขึ้นในอนาคตอยู่ในระดับที่องค์กรยอมรับได้ ประเมินได้ ควบคุมได้ และตรวจสอบได้อย่างมีระบบ โดยคำนึงถึงการบรรลุเป้าหมาย ทั้งในด้านกลยุทธ์ การปฏิบัติตามกฎระเบียบ การเงิน และชื่อเสียงขององค์กรเป็นสำคัญ โดยได้รับการสนับสนุนและการมีส่วนร่วมในการบริหารความเสี่ยจากหน่วยงานทุกระดับทั่วทั้งองค์กร

บทที่ ๒ ข้อมูลพื้นฐานขององค์การบริหารส่วนตำบลเสมา

๒.๑ ประวัติความเป็นมา

องค์การบริหารส่วนตำบลเสมาได้ยกฐานะขึ้นเป็น "องค์การบริหารส่วนตำบลเสมา" โดยมีประกาศกระทรวงมหาดไทย ลงวันที่ ๑๙ มกราคม พ.ศ. ๒๕๓๙ ครอบคลุมพื้นที่ในความรับผิดชอบขององค์การบริหารส่วนตำบลจำนวน ๑๖ หมู่บ้าน

องค์การบริหารส่วนตำบลเสมา ตั้งอยู่ทางด้านทิศตะวันตกของจังหวัดนครราชสีมา อยู่ห่างจากจังหวัดนครราชสีมาประมาณ ๓๗ กิโลเมตร

องค์การบริหารส่วนตำบลเสมามีเนื้อที่ทั้งหมด ๘๐.๔ ตารางกิโลเมตร หรือประมาณ ๕๗,๔๗๙ ไร่

องค์การบริหารส่วนตำบลเสมาอยู่เลขที่ ๙๙ หมู่ที่ ๒ บ้านแก่นท้าว ตำบลเสมา อำเภอสูงเนิน จังหวัดนครราชสีมา อยู่ทางทิศเหนือของอำเภอสูงเนิน ระยะทางห่างจากอำเภอสูงเนินประมาณ ๘ กิโลเมตร โดยมีอาณาเขตติดต่อดังนี้

ทิศเหนือ	ติดต่อกับ	อำเภอด่านขุนทด
ทิศใต้	ติดต่อกับ	ตำบลสูงเนิน
ทิศตะวันออก	ติดต่อกับ	ตำบลโนนค่า , ตำบลบุงชีเหล็ก
ทิศตะวันตก	ติดต่อกับ	อำเภอสีคิ้ว

๒.๒ วิสัยทัศน์

“เศรษฐกิจการอาชีพชุมชนเข้มแข็ง พัฒนาแหล่งโบราณสถาน ประชาชนมีการศึกษา สุขภาพดีถ้วนหน้า บริการสาธารณสุขเพียบพร้อม สิ่งแวดล้อมไม่เป็นพิษ”

๒.๓ ยุทธศาสตร์

๑. ยุทธศาสตร์พัฒนาโครงสร้างพื้นฐาน
๒. ยุทธศาสตร์การส่งเสริมคุณภาพชีวิต
๓. ยุทธศาสตร์การจัดระเบียบชุมชนและการรักษาความสงบเรียบร้อย
๔. ยุทธศาสตร์ด้านการวางแผนและการส่งเสริมการลงทุนและการท่องเที่ยว
๕. ยุทธศาสตร์ด้านการบริหารจัดการและอนุรักษ์ทรัพยากรธรรมชาติและสิ่งแวดล้อม
๖. ยุทธศาสตร์ด้านศิลปะ วัฒนธรรม จารีตประเพณี และภูมิปัญญาท้องถิ่น
๗. ยุทธศาสตร์ด้านการบริหารจัดการ

๒.๔ เป้าประสงค์

๑. โครงสร้างพื้นฐานได้รับการพัฒนาให้ได้มาตรฐาน มีความสะดวกและรวดเร็ว
๒. ประชาชนมีคุณภาพชีวิตที่ดีขึ้น ส่งเสริมความเข้มแข็งของชุมชน การสังคมสงเคราะห์แก่ประชาชน
๓. ประชาชนมีสังคมที่น่าอยู่และยั่งยืน
๔. ประชาชนมีศักยภาพ มีรายได้เพียงพอสามารถพึ่งตนเองได้
๕. มลภาวะและสิ่งแวดล้อมไม่เป็นพิษทำให้ชุมชนน่าอยู่อย่างสงบสุข

๖. ประชาชนมีส่วนร่วมในการทำบำรุงศาสนา ส่งเสริมศิลปวัฒนธรรม ประเพณีและภูมิปัญญาท้องถิ่นให้คงอยู่สืบไป

๗. การบริหารจัดการภาครัฐที่ดีและมีส่วนร่วมจากทุกภาคส่วน

๘. เพื่อให้เกิดความร่วมมือในด้านต่างๆ ของทุกภาคส่วนสู่ประชาคมอาเซียน

หน่วยงานบริหารความเสี่ยง ซึ่งประกอบด้วย หัวหน้าหน่วยงานและทีมงาน ประกอบด้วย ๔ หน่วยงานดังนี้

(๑) หัวหน้าสำนักงานปลัดเทศบาล

(๒) ผู้อำนวยการกองคลัง

(๓) ผู้อำนวยการกองช่าง

(๔) ผู้อำนวยการกองการศึกษา

หน้าที่ความรับผิดชอบ

๑. หน่วยงานบริหารจัดการความเสี่ยง มีหน้าที่ความรับผิดชอบโดยรวม ในการกำกับดูแลการบริหารจัดการความเสี่ยงภายในองค์กรบริหารส่วนตำบลเสมา

๒. ผู้ประสานงานคณะกรรมการบริหารความเสี่ยง มีหน้าที่ตรวจสอบและช่วยสนับสนุนคณะกรรมการพิจารณาความเสี่ยงระดับองค์กรในการปฏิบัติหน้าที่ด้านการบริหารจัดการความเสี่ยง โดยสอบทานให้มั่นใจว่าระบบการบริหารจัดการความเสี่ยงมีความเหมาะสมและมีประสิทธิผล

๓. คณะกรรมการพิจารณาความเสี่ยง มีหน้าที่ความรับผิดชอบในการพิจารณาและสอบทานการบริหารจัดการความเสี่ยงและระบบควบคุมภายในขององค์กรบริหารส่วนตำบลเสมา

๔. หัวหน้างาน มีหน้าที่ความรับผิดชอบในการดำเนินงานตามนโยบายการบริหารจัดการความเสี่ยงขององค์กรบริหารส่วนตำบลเสมา และกำกับดูแลให้มีการปฏิบัติตามอย่างต่อเนื่อง ผ่านคณะกรรมการบริหารจัดการความเสี่ยง ซึ่งประกอบด้วยหัวหน้าหน่วยงานหลักของแต่ละสำนัก/กอง โดยมีหัวหน้าสำนัก/กอง เป็นประธานคณะกรรมการบริหารจัดการความเสี่ยงระดับหน่วยงาน

๕. คณะกรรมการการบริหารจัดการความเสี่ยงระดับหน่วยงานย่อย (หัวหน้างาน) มีหน้าที่ทำให้เชื่อมั่นได้ว่าความเสี่ยงภายในองค์กรบริหารส่วนตำบลเสมาที่สำคัญ ได้รับการระบุและประเมินอย่างสม่ำเสมอรวมทั้งได้มีการกำหนดมาตรการจัดการความเสี่ยงมีประสิทธิผลไว้ โดยรับผิดชอบในเรื่องต่างๆ ดังนี้

- จัดทำนโยบายบริหารจัดการความเสี่ยง กลยุทธ์และหลักเกณฑ์ในการบริหารจัดการความเสี่ยงเพื่อเสนอให้นายกองการบริหารส่วนตำบลเสมา พิจารณาและอนุมัติ

- พิจารณาและสอบทานความเสี่ยง และแนวทางการบริหารจัดการความเสี่ยงขององค์กรบริหารส่วนตำบลเสมา ตามที่หน่วยงานเจ้าของความเสี่ยงได้ประเมินไว้ รวมทั้งข้อเสนอแนะเพื่อปรับปรุงแก้ไข

- กำกับดูแลความมีประสิทธิภาพของกระบวนการบริหารจัดการความเสี่ยงขององค์กรบริหารส่วนตำบลเสมา โดยการติดตามและสอบทานอย่างต่อเนื่อง

- รายงานความเสี่ยงที่มีระดับความเสี่ยงสูง และสูงมากให้นายกองการบริหารส่วนตำบลเสมา ปลัดองค์การบริหารส่วนตำบล และหัวหน้าสำนัก/กอง รับทราบ

๖. หน่วยตรวจสอบภายใน มีหน้าที่ความรับผิดชอบในการสอบทานประสิทธิผลของการควบคุมภายในผ่านการตรวจสอบภายในประจำปี ซึ่งเป็นการตรวจสอบกระบวนการปฏิบัติงานที่สำคัญตามปัจจัยเสี่ยง รวมทั้งติดตามการปรับปรุงแก้ไขบกพร่องที่ตรวจพบ

๗. ผู้บริหารและพนักงานทุกคนมีหน้าที่ความรับผิดชอบในการระบุ วิเคราะห์ ประเมินและจัดลำดับความเสี่ยงของหน่วยงานที่ตนเองรับผิดชอบ รวมถึงกำหนดมาตรการที่เหมาะสมในการจัดการความเสี่ยง

วิธีการบริหารความเสี่ยง

องค์การบริหารส่วนตำบลเสมา ได้รับการบริหารจัดการความเสี่ยงที่สอดคล้องกับการควบคุมภายใน ตามหนังสือ

๑. หนังสือกระทรวงการคลัง ที่ กค ๐๔๐๙.๓/ว ๑๐๕ ลว. ๕ ตุลาคม ๒๕๖๑ เรื่อง หลักเกณฑ์กระทรวงการคลังว่าด้วยมาตรฐานและหลักเกณฑ์ปฏิบัติการควบคุมภายในสำหรับหน่วยงานของรัฐ พ.ศ. ๒๕๖๑

๒. หนังสือกระทรวงการคลัง ที่ กค ๐๔๐๙.๔/ว ๒๓ ลว. ๒๙ มีนาคม ๒๕๖๒ เรื่อง หลักเกณฑ์กระทรวงการคลังว่าด้วยมาตรฐานและหลักเกณฑ์ปฏิบัติการบริหารจัดการความเสี่ยงสำหรับหน่วยงานของรัฐ พ.ศ. ๒๕๖๒

ซึ่งกำหนดวิธีปฏิบัติในแต่ละขั้นตอนของการบริหารจัดการความเสี่ยง มาปรับใช้ในการพัฒนากระบวนการบริหารขององค์การบริหารส่วนตำบลเสมา

บทที่ ๓ แนวทางการบริหารความเสี่ยง

๓.๑ แนวทางดำเนินงานและกลไกการบริหารความเสี่ยง

๑. **แนวทางดำเนินงาน** ในการบริหารจัดการความเสี่ยงขององค์การบริหารส่วนตำบลเสมา แบ่งเป็น ๒ ระยะ ดังนี้

ระยะที่ ๑ การเริ่มต้นและพัฒนา

๑) กำหนดนโยบายหรือแนวทางในการบริหารจัดการความเสี่ยงขององค์การบริหารส่วนตำบลเสมา

๒) ระบุปัจจัยเสี่ยง และประเมินโอกาส ผลกระทบจากปัจจัยเสี่ยง

๓) วิเคราะห์และจัดลำดับความสำคัญของปัจจัยเสี่ยงจากการดำเนินงาน

๔) จัดทำแผนบริหารจัดการความเสี่ยงของปัจจัยเสี่ยงที่อยู่ในระดับสูง (High) และสูงมาก (Extreme) รวมทั้งปัจจัยเสี่ยงที่อยู่ในระดับปานกลาง (Medium) ที่มีนัยสำคัญ

๕) สื่อสารทำความเข้าใจเกี่ยวกับแผนบริหารจัดการความเสี่ยงให้ผู้ปฏิบัติงานขององค์การบริหารส่วนตำบลเสมารับทราบ และสามารถนำไปปฏิบัติได้

๖) รายงานความก้าวหน้าของการดำเนินงานตามแผนบริหารจัดการความเสี่ยง

๗) รายงานสรุปการประเมินผลความสำเร็จของการดำเนินการตามแผนบริหารจัดการความเสี่ยง

ระยะที่ ๒ การพัฒนาสู่ความยั่งยืน

๑) ทบทวนแผนบริหารจัดการความเสี่ยงในปีที่ผ่านมา

๒) พัฒนาระบบการจัดการความเสี่ยงสำหรับความเสี่ยงแต่ละประเภท

๓) ผลักดันให้มีการบริหารจัดการความเสี่ยงทั่วทั้งองค์กร

๔) พัฒนาขีดความสามารถบุคลากรในการดำเนินงานตามกระบวนการบริหารความเสี่ยง

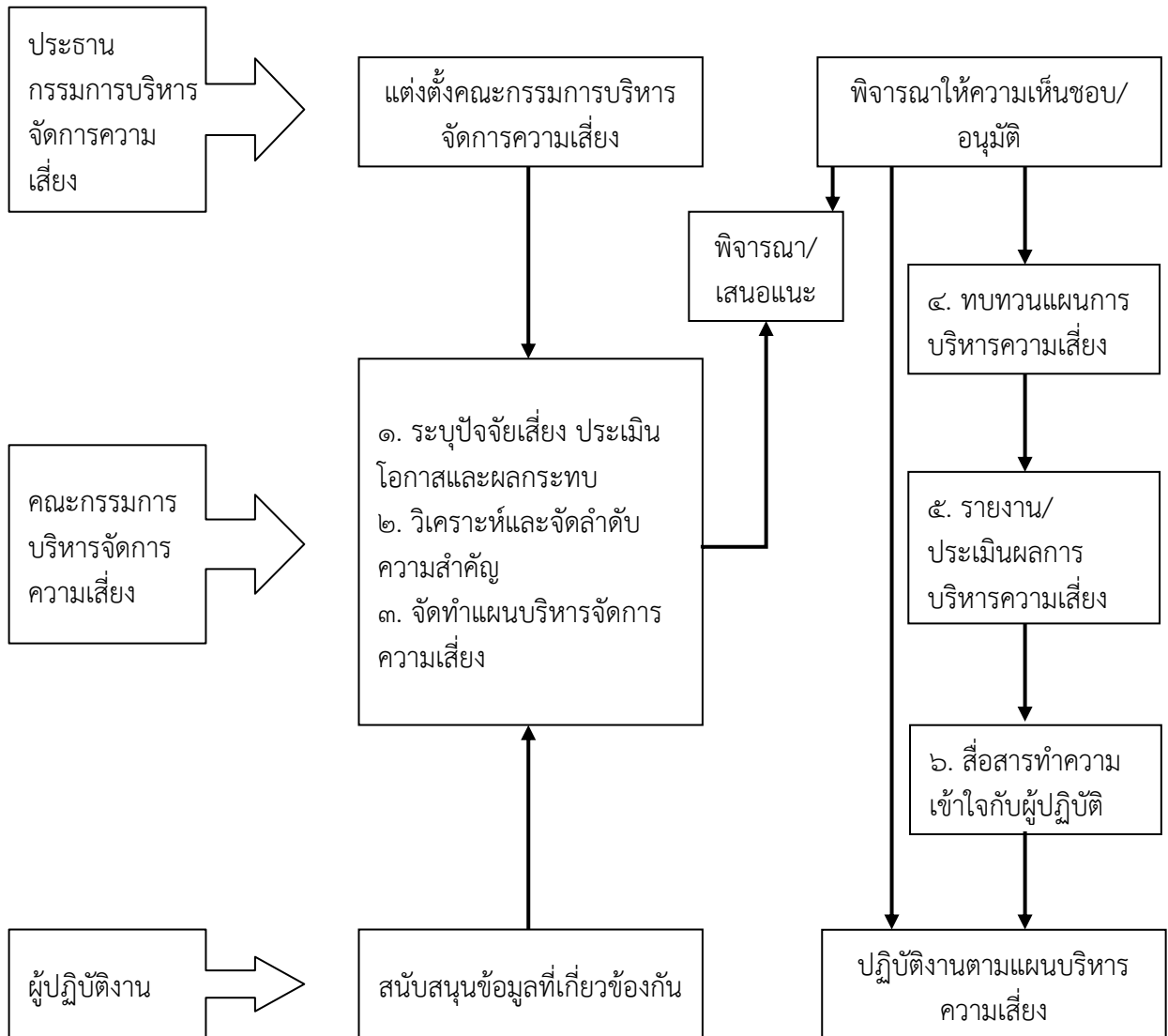
๒. กลไกการบริหารความเสี่ยง ประกอบด้วย

๑) **ประธานกรรมการบริหารจัดการความเสี่ยง** มีหน้าที่แต่งตั้งคณะทำงานบริหารจัดการความเสี่ยงส่งเสริมให้มีการบริหารจัดการความเสี่ยงอย่างมีประสิทธิภาพและเหมาะสม รวมทั้งพิจารณาให้ความเห็นชอบหรืออนุมัติแผนการบริหารจัดการความเสี่ยงเพื่อนำไปปฏิบัติต่อไป

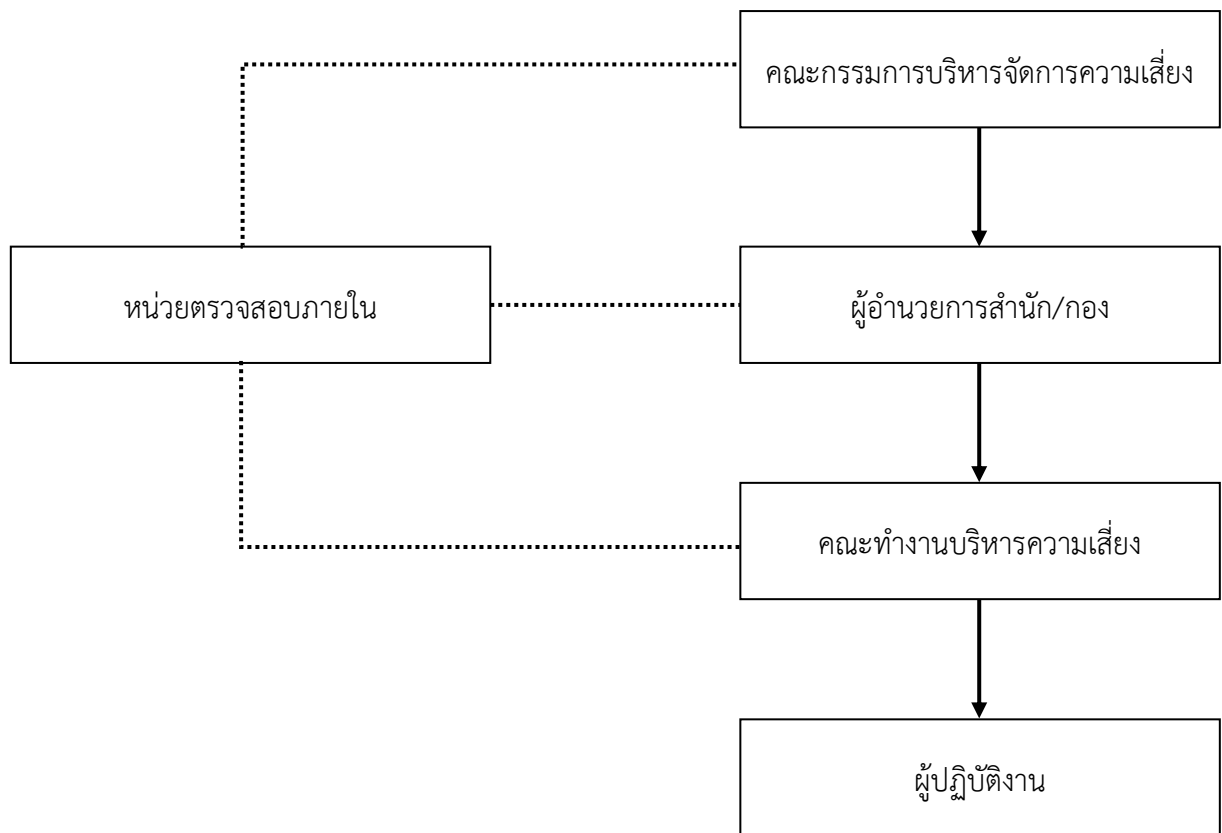
๒) **คณะกรรมการบริหารจัดการความเสี่ยง** มีหน้าที่ดำเนินการให้มีระบบการบริหารความเสี่ยงจัดทำแผนบริหารความเสี่ยง รายงานและประเมินผลการดำเนินงานตามแผนการบริหารความเสี่ยง รวมทั้งทบทวนแผนการบริหารความเสี่ยงเพื่อปรับปรุงการดำเนินงานต่อไปในอนาคต

๓) **ผู้ปฏิบัติงาน** หรือเจ้าหน้าที่และลูกจ้างองค์การบริหารส่วนตำบลเสมา มีหน้าที่สนับสนุนข้อมูลที่เกี่ยวข้องให้กับคณะกรรมการบริหารจัดการความเสี่ยง และให้ความร่วมมือในการปฏิบัติงานตามแผนบริหารจัดการความเสี่ยง

กลไกการบริหารความเสี่ยง



๓.๒ โครงสร้างการบริหารความเสี่ยง



บทที่ ๔ กระบวนการบริหารความเสี่ยง

กระบวนการบริหารความเสี่ยง เป็นกระบวนการที่ใช้ในการระบุ วิเคราะห์ ประเมิน และจัดลำดับความเสี่ยงที่มีผลกระทบต่อการบรรลุวัตถุประสงค์ในการดำเนินงานขององค์กร รวมทั้งการจัดทำแผนบริหารจัดการความเสี่ยง โดยกำหนดแนวทางการควบคุม เพื่อป้องกันหรือลดความเสี่ยงให้อยู่ในระดับที่ยอมรับได้ ซึ่งองค์การบริหารส่วนตำบลเสมา มีขั้นตอนหรือกระบวนการบริหารความเสี่ยง ๖ ขั้นตอนหลัก ดังนี้

๑. ระบุความเสี่ยง เป็นการระบุเหตุการณ์ใดๆ ทั้งที่มีผลดีและผลเสียต่อการบรรลุวัตถุประสงค์ โดยต้องระบุได้ด้วยว่าเหตุการณ์นั้นจะเกิดที่ไหน เมื่อใด และเกิดขึ้นได้อย่างไร

๒. ประเมินความเสี่ยง เป็นการวิเคราะห์ความเสี่ยง และจัดลำดับความเสี่ยง โดยพิจารณาจากการประเมินโอกาสที่จะเกิดความเสี่ยง และความรุนแรงของผลกระทบจากเหตุการณ์ความเสี่ยง โดยอาศัยเกณฑ์มาตรฐานที่ได้กำหนดไว้ ทำให้การตัดสินใจจัดการกับความเสี่ยงเป็นไปอย่างเหมาะสม

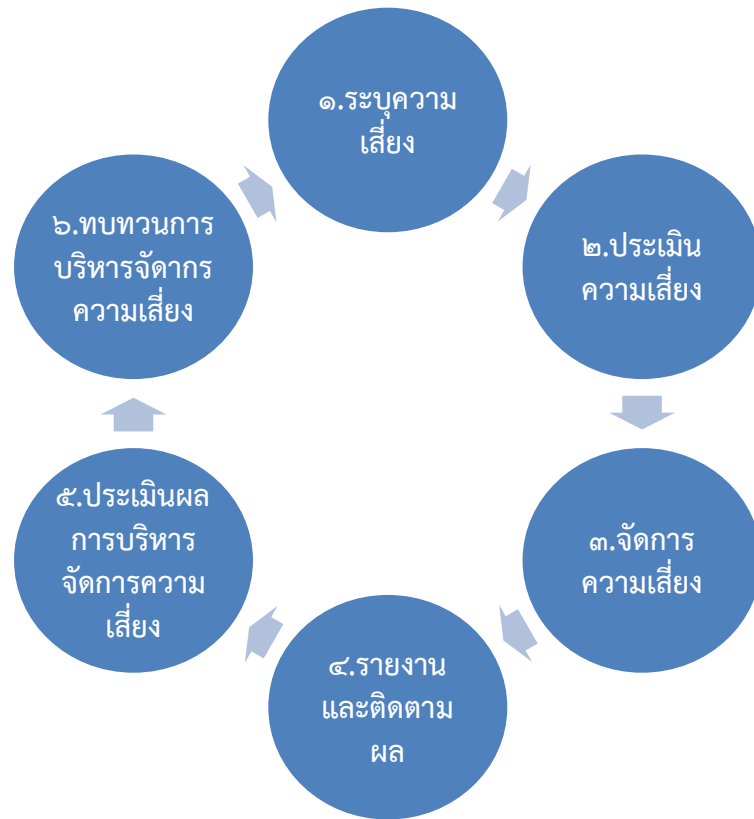
๓. จัดการความเสี่ยง เป็นการกำหนดมาตรการ หรือแผนปฏิบัติการในการจัดการและควบคุมความเสี่ยงที่สูง (High) และสูงมาก (Extreme) นั้นให้ลดลง ให้อยู่ในระดับที่ยอมรับได้ สามารถปฏิบัติได้จริง และควรต้องพิจารณาถึงความคุ้มค่าในด้านค่าใช้จ่ายและต้นทุนที่ต้องใช้ลงทุนในการกำหนดมาตรการหรือแผนปฏิบัติการนั้นกับประโยชน์ที่จะได้รับด้วย

๔. รายงานและติดตามผล เป็นการรายงานและติดตามผลการดำเนินงานตามแผนบริหารความเสี่ยงที่ได้ดำเนินการทั้งหมดตามลำดับ ให้ฝ่ายบริหารรับทราบและให้ความเห็นชอบดำเนินการตามแผนบริหารจัดการความเสี่ยง

๕. ประเมินผลการบริหารจัดการความเสี่ยง เป็นการประเมินการบริหารจัดการความเสี่ยงประจำปี เพื่อให้มั่นใจว่าองค์กรมีการบริหารความเสี่ยงเป็นไปอย่างเหมาะสม เพียงพอ ถูกต้อง และมีประสิทธิผล มาตรการหรือกลไกการควบคุมความเสี่ยง (Control Activity) ที่ดำเนินการสามารถลดและควบคุมความเสี่ยงที่เกิดขึ้นได้จริงและอยู่ในระดับที่ยอมรับได้ หรือต้องจัดทำมาตรการหรือตัวควบคุมอื่นเพิ่มเติม เพื่อให้ความเสี่ยงที่ยังเหลืออยู่หลังมีการจัดการ (Residual Risk) อยู่ในระดับที่ยอมรับได้ และให้องค์กรมีการบริหารจัดการความเสี่ยงอย่างต่อเนื่อง

๖. ทบทวนการบริหารจัดการความเสี่ยง เป็นการทบทวนประสิทธิภาพของแนวการบริหารจัดการความเสี่ยงในทุกขั้นตอน เพื่อพัฒนาระดับให้ดียิ่งขึ้น

กระบวนการบริหารความเสี่ยงขององค์การบริหารส่วนตำบลเสมา



๔.๑ การระบุความเสี่ยง

เป็นกระบวนการที่ผู้บริหารและผู้ปฏิบัติงาน ร่วมกันระบุความเสี่ยงและปัจจัยเสี่ยง โดยต้องคำนึงถึง ความเสี่ยงที่มีสาเหตุมาจากปัจจัยทั้งภายในและภายนอก ปัจจัยเหล่านี้มีผลกระทบต่อวัตถุประสงค์และ เป้าหมายขององค์กร หรือผลการปฏิบัติงานทั้งในระดับองค์กรและระดับกิจกรรม ในการระบุปัจจัยเสี่ยง จะต้องพิจารณาว่ามีเหตุการณ์ใดหรือกิจกรรมใดของกระบวนการปฏิบัติงานที่อาจเกิดความผิดพลาด ความเสียหายและไม่บรรลุวัตถุประสงค์ที่กำหนด รวมทั้งมีทรัพย์สินใดที่จำเป็นต้องได้รับการดูแลป้องกันรักษา ดังนั้นจึงจำเป็นต้องเข้าใจในความหมายของ “ความเสี่ยง (Risk)” “ปัจจัยเสี่ยง (Risk Factor)” และ “ประเภทความเสี่ยง” ก่อนที่จะดำเนินการระบุความเสี่ยงได้อย่างเหมาะสม

๑.๑ ความเสี่ยง (Risk) หมายถึง เหตุการณ์หรือการกระทำใดๆ ที่อาจเกิดขึ้นภายใต้ สถานการณ์ที่ไม่แน่นอนและจะส่งผลการทบทหรือสร้างความเสียหาย (ทั้งที่เป็นตัวเงินและไม่เป็นตัวเงิน) หรือ ก่อให้เกิดความล้มเหลว หรือลดโอกาสที่จะบรรลุเป้าหมายตามภารกิจหลักขององค์กร และเป้าหมายตาม แผนปฏิบัติงาน

๑.๒ ปัจจัยเสี่ยง (Risk Factor) หมายถึง ต้นเหตุ หรือสาเหตุที่มาของความเสี่ยง ที่จะ ทำให้ไม่บรรลุวัตถุประสงค์ที่กำหนดไว้ โดยต้องระบุได้ด้วยว่าเหตุการณ์นั้นจะเกิดขึ้นที่ไหน เมื่อใด และ เกิดขึ้นได้อย่างไร และทำไม ทั้งนี้สาเหตุของความเสี่ยงที่ระบุควรเป็นสาเหตุที่แท้จริง เพื่อจะได้วิเคราะห์และ กำหนดมาตรการลดความเสี่ยงในภายหลังได้อย่างถูกต้อง โดยปัจจัยเสี่ยงแบ่งได้ ๒ ด้าน ดังนี้

๑) ปัจจัยเสี่ยงภายนอก คือ ความเสี่ยงที่ไม่สามารถควบคุมการเกิดได้โดยองค์กร อาทิ เศรษฐกิจ สังคม การเมือง กฎหมาย คู่แข่ง เทคโนโลยี ภัยธรรมชาติ สิ่งแวดล้อม

๒) ปัจจัยเสี่ยงภายใน คือ ความเสี่ยงที่สามารถควบคุมได้โดยองค์กร อาทิ กฎระเบียบข้อบังคับภายในองค์กร วัฒนธรรมองค์กร นโยบายการบริหารและการจัดการ ความรู้ / ความสามารถของบุคลากร กระบวนการทำงาน ข้อมูล / ระบบสารสนเทศ เครื่องมือ / อุปกรณ์

๑.๓ ประเภทความเสี่ยง แบ่งเป็น ๔ ประเภท ได้แก่

๑) ความเสี่ยงเชิงยุทธศาสตร์ (Strategic Risk) หมายถึง ความเสี่ยงที่เกี่ยวข้องกับกลยุทธ์ เป้าหมาย พันธกิจ ในภาพรวมขององค์กร ที่อาจก่อให้เกิดการเปลี่ยนแปลงหรือการไม่บรรลุผลตามเป้าหมายในแต่ละประเด็นยุทธศาสตร์ขององค์กร

๒) ความเสี่ยงด้านการปฏิบัติงาน (Operational Risk) เป็นความเสี่ยงที่เกี่ยวข้องกับประเด็นปัญหาการปฏิบัติงานประจำวัน หรือการดำเนินงานปกติที่องค์กรต้องเผชิญ เพื่อให้บรรลุวัตถุประสงค์เชิงกลยุทธ์ ความเสี่ยงด้านนี้ อาทิ การปฏิบัติงานไม่เป็นไปตามแผนปฏิบัติงานโดยไม่มีผังการปฏิบัติงานที่ชัดเจนหรือไม่มีการมอบหมายอำนาจหน้าที่ความรับผิดชอบ บุคลากรขาดแรงจูงใจในการปฏิบัติงาน

๓) ความเสี่ยงด้านการเงิน (Financial Risk) เป็นความเสี่ยงที่เกี่ยวข้องกับการบริหารและควบคุมทางการเงินและการงบประมาณขององค์กรให้เป็นไปอย่างมีประสิทธิภาพ ผลกระทบทางการเงินที่เกิดจากปัจจัยภายนอก อาทิ ข้อบังคับเกี่ยวกับรายงานทางการเงินของหน่วยงานที่เกี่ยวข้อง ได้แก่ กรมบัญชีกลาง สำนักงานการตรวจเงินแผ่นดิน รวมทั้ง การจัดสรรงบประมาณไม่เหมาะสม

๔) ความเสี่ยงด้านการปฏิบัติตามกฎหมาย ระเบียบ ข้อบังคับ (Compliance Risk) เป็นความเสี่ยงที่เกี่ยวข้องกับประเด็นข้อกฎหมาย ระเบียบ การปกป้องคุ้มครองผู้รับบริการหรือผู้มีส่วนได้เสียการป้องกันข้อมูลรวมถึงประเด็นทางด้านกฎระเบียบอื่นๆ

การระบุความเสี่ยงควรเริ่มด้วยการแจกแจงกระบวนการปฏิบัติงานที่จะทำให้บรรลุวัตถุประสงค์ที่กำหนดไว้ แล้วจึงระบุปัจจัยเสี่ยงที่มีผลกระทบต่อกระบวนการปฏิบัติงานนั้นๆ ทำให้เกิดความผิดพลาด ความเสียหาย และเสียโอกาส ปัจจัยเสี่ยงนั้นควรจะเป็นต้นเหตุที่แท้จริงเพื่อที่จะสามารถนำไปใช้ประโยชน์ในการหามาตรการลดความเสี่ยงในภายหลังได้ ทั้งนี้การระบุความเสี่ยง สามารถดำเนินการได้หลายวิธี อาทิ จากการวิเคราะห์กระบวนการทำงาน การวิเคราะห์ทบทวนผลการปฏิบัติงานที่ผ่านมา การประชุมเชิงปฏิบัติการ การระดมสมอง การเปรียบเทียบกับองค์กรอื่น การสัมภาษณ์ แบบสอบถาม

๔.๒ การประเมินความเสี่ยง

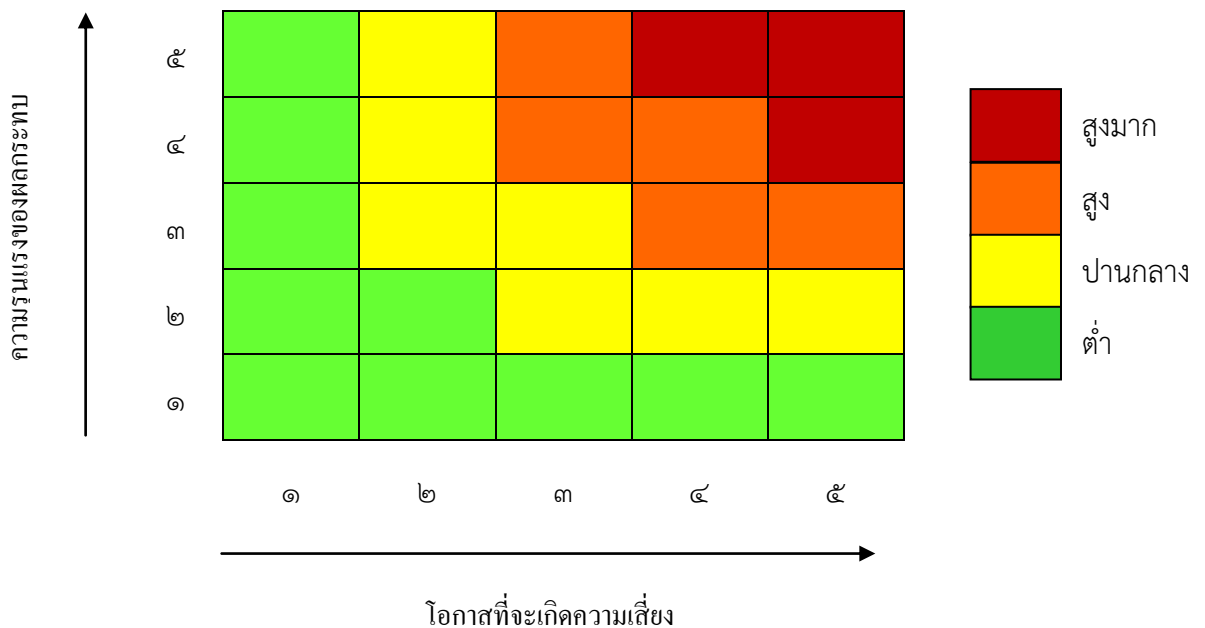
การประเมินความเสี่ยง เป็นกระบวนการที่ประกอบด้วย การวิเคราะห์ การประเมิน และการจัดระดับความเสี่ยง ที่มีผลกระทบต่อการบรรลุวัตถุประสงค์ของกระบวนการทำงานของหน่วยงานหรือขององค์กร ซึ่งประกอบด้วย ๔ ขั้นตอน ดังนี้

๒.๑ การกำหนดเกณฑ์การประเมินมาตรฐาน เป็นการกำหนดเกณฑ์ที่จะใช้ในการประเมินความเสี่ยง ได้แก่ ระดับโอกาสที่จะเกิดความเสี่ยง (Likelihood) ระดับความรุนแรงของผลกระทบ (Impact) และระดับของความเสี่ยง (Degree of Risk) โดยคณะทำงานบริหารความเสี่ยงได้กำหนดหลักเกณฑ์ในการให้คะแนน ระดับโอกาสที่จะเกิดความเสี่ยง (Likelihood) และระดับความรุนแรงของผลกระทบ (Impact) ไว้ ๕ ระดับ คือ น้อยมาก น้อย ปานกลาง สูง และสูงมากดังนี้

หลักเกณฑ์การให้คะแนนโอกาสที่จะเกิดความเสี่ยงและความรุนแรงของผลกระทบ

ประเด็นที่พิจารณา	ระดับคะแนน				
	๑ (น้อยมาก)	๒ (น้อย)	๓ (ปานกลาง)	๔ (สูง)	๕ (สูงมาก)
โอกาสที่จะเกิดความเสี่ยง					
ความถี่ในการเกิดเหตุการณ์หรือข้อผิดพลาดในการปฏิบัติงาน (เฉลี่ย : ปี : ครั้ง)	๕ ปี/ครั้ง	๒-๓ ปี/ครั้ง	๑ ปี/ครั้ง	๑-๖ เดือน / ครั้งไม่เกิน ๕ ครั้ง/ปี	๑ เดือน / ครั้งหรือมากกว่า
โอกาสที่จะเกิดเหตุการณ์	น้อยที่สุด	น้อย	ปานกลาง	สูง	สูงมาก
ความรุนแรงของผลกระทบ					
มูลค่าความเสียหาย	< ๑ หมื่นบาท	๑-๕ หมื่นบาท	๕ หมื่นบาท - ๒ แสนบาท	๒ แสนบาท - ๑ ล้านบาท	> ๑ ล้านบาท
อันตรายต่อชีวิต	เดือนร้อนรำคาญ	บาดเจ็บเล็กน้อย	บาดเจ็บต้องรักษา	บาดเจ็บสาหัส	อันตรายถึงชีวิต
ผลกระทบต่อภาพลักษณ์/การดำเนินงานของหน่วยงาน	น้อยมาก	น้อย	ปานกลาง	สูง	สูงมาก

ส่วนระดับของความเสี่ยง (Degree of Risk) จะพิจารณาจากความสัมพันธ์ระหว่าง โอกาสที่จะเกิดความเสี่ยง และผลกระทบของความเสี่ยงต่อองค์กรว่าจะก่อให้เกิดความเสี่ยงในระดับใด โดยได้กำหนดเกณฑ์ไว้ ๔ ระดับ ได้แก่ สูงมาก สูง ปานกลาง และต่ำ



๒.๒ การประเมินโอกาสและผลกระทบของความเสียหาย เป็นการนำความเสี่ยงและปัจจัยเสี่ยงแต่ละปัจจัยที่ระบุไว้มาประเมินโอกาส (Likelihood) ที่จะเกิดเหตุการณ์ความเสี่ยงต่างๆ และประเมินระดับความรุนแรงของผลกระทบหรือมูลค่าความเสียหาย (Impact) จากความเสี่ยง เพื่อให้เห็นถึงระดับความเสี่ยงที่แตกต่างกัน ทำให้สามารถกำหนดการควบคุมความเสี่ยงได้อย่างเหมาะสม ซึ่งจะช่วยให้สามารถวางแผนและจัดสรรทรัพยากรได้อย่างถูกต้องภายใต้งบประมาณ กำลังคน หรือเวลาที่มีจำกัด โดยอาศัยเกณฑ์มาตรฐานที่กำหนดไว้ข้างต้น ซึ่งมีขั้นตอนดำเนินการ ดังนี้

๑) พิจารณาโอกาส ความถี่ ในการเกิดเหตุการณ์ต่างๆ (Likelihood) ว่ามีโอกาสความถี่ที่จะเกิดขึ้นมากน้อยเพียงใด ตามเกณฑ์มาตรฐานที่กำหนด

๒) พิจารณาความรุนแรงของผลกระทบของความเสียหาย (Impact) ที่มีผลต่อหน่วยงานว่ามีระดับ ความรุนแรง หรือมีความเสียหายเพียงใด ตามเกณฑ์มาตรฐานที่กำหนด

๒.๓ การวิเคราะห์ความเสี่ยง เมื่อพิจารณาโอกาส ความถี่ที่จะเกิดเหตุการณ์ความเสี่ยง (Likelihood) และความรุนแรงของผลกระทบ (Impact) ของแต่ละปัจจัยเสี่ยงแล้วให้นำผลที่ได้มาพิจารณาความสัมพันธ์ระหว่างโอกาสที่จะเกิดความเสี่ยงและผลกระทบของความเสียหาย ว่าก่อให้เกิดระดับของความเสียหายระดับใด

ระดับความเสี่ยง = โอกาสในการเกิดเหตุการณ์ต่างๆ x ความรุนแรงของเหตุการณ์ต่างๆ (Likelihood x Impact) ซึ่งจัดแบ่งเป็น ๔ ระดับ สามารถแสดงเป็นแผนภูมิความเสี่ยง (Risk Profile) แบ่งพื้นที่เป็น ๔ ส่วน ซึ่งใช้เกณฑ์ในการจัดแบ่ง ดังนี้

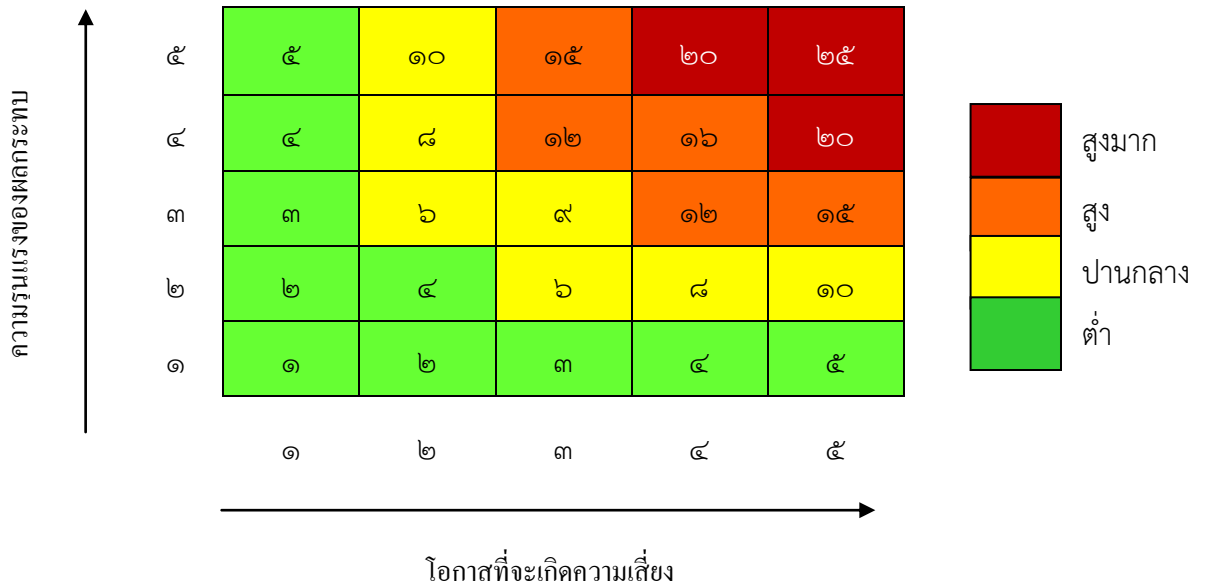
๑) ระดับความเสี่ยงต่ำ (Low) คะแนนระดับความเสี่ยง ๑ - ๕ คะแนน โดยทั่วไปความเสี่ยงในระดับนี้ ให้ถือว่าเป็นความเสี่ยงที่ไม่มีนัยสำคัญต่อการดำเนินงาน ความเสี่ยงที่เกิดขึ้นนั้นสามารถยอมรับได้ภายใต้การควบคุมที่มีอยู่ในปัจจุบัน ซึ่งไม่ต้องดำเนินการใดๆ เพิ่มเติม

๒) ระดับความเสี่ยงปานกลาง (Medium) คะแนนระดับความเสี่ยง ๖ - ๑๐ คะแนน ยอมรับความเสี่ยงได้ แต่ต้องมีแผนควบคุมความเสี่ยง

๓) ระดับความเสี่ยงสูง (High) คะแนนระดับความเสี่ยง ๑๑ - ๑๖ คะแนน ต้องมีแผนลดความเสี่ยงเพื่อให้ความเสี่ยงนั้นลดลงให้อยู่ในระดับที่ยอมรับได้

๔) ระดับความเสี่ยงสูงมาก (Extreme) คะแนนระดับความเสี่ยง ๑๗ - ๒๕ คะแนน ต้องมีแผนลดความเสี่ยงและประเมินซ้ำ หรืออาจต้องถ่ายโอนความเสี่ยง

แผนภูมิความเสี่ยง (Risk Profile)



๔.๓ การจัดการความเสี่ยง

เป็นการกำหนดแนวทางตอบสนองความเสี่ยง ซึ่งมีหลายวิธีและสามารถปรับเปลี่ยนให้เหมาะสมกับสถานการณ์ ขึ้นอยู่กับดุลยพินิจของผู้รับผิดชอบ แต่ทั้งนี้วิธีการจัดการความเสี่ยงต้องคุ้มค้ำกับการลดระดับผลกระทบที่เกิดจากความเสี่ยงนั้น โดยทางเลือกหรือวิธีการจัดการความเสี่ยง ประกอบด้วย ๔ แนวทางหลักคือ

๑) **การยอมรับ (Take)** หมายถึง การที่ความเสี่ยงนั้นสามารถยอมรับได้ภายใต้การควบคุมที่มีอยู่ซึ่งไม่ต้องดำเนินการใดๆ อาทิ การที่มีความเสี่ยงในระดับไม่รุนแรงและไม่คุ้มค้ำที่จะดำเนินการใดๆ ให้ขออนุมัติหลักการรับความเสี่ยงไว้และไม่ดำเนินการใดๆ แต่ควรมีมาตรการติดตามอย่างใกล้ชิดเพื่อรองรับผลที่จะเกิดขึ้น

๒) **การลดหรือควบคุมความเสี่ยง (Treat)** หมายถึง การลดโอกาสที่จะเกิดขึ้น หรือลดความเสียหาย โดยการจדרะบบการควบคุม หรือเปลี่ยนแปลงขั้นตอนบางส่วนของกิจกรรมหรือโครงการที่นำไปสู่เหตุการณ์ที่เป็นความเสี่ยง เพื่อให้มีการควบคุมที่เพียงพอและเหมาะสม อาทิ การปรับปรุงกระบวนการดำเนินงาน การจัดอบรมเพิ่มทักษะในการทำงานให้กับพนักงาน และการจัดทำคู่มือการปฏิบัติงาน

๓) **การหยุดหรือหลีกเลี่ยงความเสี่ยง (Terminate)** หมายถึง ความเสี่ยงที่ไม่สามารถยอมรับและต้องจัดการให้ความเสี่ยงนั้นไปอยู่นอกเงื่อนไขการดำเนินงาน โดยมีวิธีการจัดการความเสี่ยงในกลุ่มนี้ อาทิ การหยุดหรือยกเลิกการดำเนินงานหรือกิจกรรมที่ก่อให้เกิดความเสี่ยงนั้น

๔) **การถ่ายโอนความเสี่ยง (Transfer)** หมายถึง ความเสี่ยงที่สามารถโอนไปให้ผู้อื่นได้ อาทิ การทำประกันภัย ประกันทรัพย์สิน กับบริษัทประกัน การจ้างบุคคลภายนอกหรือการจ้างบริษัทภายนอกมาจัดการในงานบางอย่างแทน เช่น งานรักษาความปลอดภัย

เมื่อเลือกวิธีการหรือมาตรการที่เหมาะสมที่จะใช้จัดการความเสี่ยงแล้ว ต้องมีการจัดทำแผนบริหาร การจัดการความเสี่ยงเพื่อกำหนดมาตรการหรือแผนปฏิบัติการให้การจัดการและควบคุมความเสี่ยงที่สูง (High) และสูงมาก (Extreme) นั้นให้ลดลง ให้อยู่ในระดับที่ยอมรับได้ สามารถปฏิบัติได้จริง และให้สามารถ ติดตามและประเมินผลการจัดการความเสี่ยงนั้นได้ รวมทั้งต้องพิจารณาถึงความคุ้มค่าในด้านค่าใช้จ่ายและ ต้นทุนที่ต้องใช้ลงทุนในการกำหนดมาตรการหรือแผนปฏิบัติการนั้นกับประโยชน์ที่จะได้รับด้วย

๔.๔ การรายงานและติดตามผล

หลังจากจัดทำแผนบริหารความเสี่ยงและมีการดำเนินงานตามแผนแล้ว จะต้องมีการรายงานและ ติดตามผลเป็นระยะ เพื่อให้เกิดความมั่นใจว่าการดำเนินงานเป็นไปอย่างถูกต้องเหมาะสม โดยมีเป้าหมายใน การติดตามผล คือ เป็นการประเมินคุณภาพและความเหมาะสมของวิธีการจัดการความเสี่ยง รวมทั้งติดตาม ผลการจัดการความเสี่ยงที่ได้มีการดำเนินการไปแล้วว่าบรรลุผลตามวัตถุประสงค์ของการบริหารความเสี่ยง หรือไม่ โดยหน่วยงานต้องสอบถามดูว่า วิธีการบริหารจัดการความเสี่ยงใดมีประสิทธิภาพดีก็ให้ดำเนินการ ต่อไป หรือวิธีการบริหารจัดการความเสี่ยงใดควรปรับเปลี่ยน และนำผลการติดตามไปรายงานให้ฝ่ายบริหาร ทราบตามแบบรายงานที่ได้กล่าวไว้ข้างต้น ทั้งนี้กระบวนการสอบถามอาจกำหนดข้อมูลที่ต้องติดตาม หรือ อาจทำ Check List การติดตาม พร้อมทั้งกำหนดความถี่ในการติดตามผล โดยสามารถติดตามผลได้ใน ๒ ลักษณะ คือ

๑) **การติดตามผลเป็นรายครั้ง (Separate Monitoring)** เป็นการติดตาม ตามรอบ ระยะเวลาที่กำหนด เช่น ทุก ๓ เดือน ๖ เดือน ๙ เดือน หรือทุกสิ้นปี เป็นต้น

๒) **การติดตามผลในระหว่างการปฏิบัติงาน (Ongoing Monitoring)** เป็นการติดตาม ที่รวมอยู่ในการดำเนินงานต่างๆ ตามปกติของหน่วยงาน

๔.๕ การประเมินผลการบริหารความเสี่ยง

คณะกรรมการบริหารความเสี่ยง จะต้องทำสรุปรายงานผลและประเมินผลการบริหารจัดการความ เสี่ยงประจำปีต่อคณะกรรมการบริหารจัดการความเสี่ยง เพื่อให้มั่นใจว่าองค์การบริหารส่วนตำบลเสมา มี การบริหารจัดการความเสี่ยงเป็นไปอย่างเหมาะสม เพียงพอ ถูกต้อง และมีประสิทธิผล มาตรการหรือกลไก การควบคุมความเสี่ยงที่ดำเนินการ สามารถลดและควบคุมความเสี่ยงที่เกิดขึ้นได้จริงและอยู่ในระดับที่ ยอมรับได้ หรือต้องจัดหามาตรการหรือตัวควบคุมอื่นเพิ่มเติม เพื่อให้ความเสี่ยงที่อยู่หลังมีการจัดการอยู่ ระดับที่ยอมรับได้ และให้องค์กรมีการบริหารจัดการความเสี่ยงอย่างต่อเนื่องจนเป็นวัฒนธรรมในการ ดำเนินงาน

๔.๖ การทบทวนการบริหารความเสี่ยง

การทบทวนแผนบริหารความเสี่ยง เป็นการทบทวนประสิทธิภาพของแนวการบริหารความเสี่ยงใน ทุกขั้นตอน เพื่อการปรับปรุงและพัฒนาแผนงานในการบริหารความเสี่ยงให้ทันสมัยและเหมาะสมกับการ ปฏิบัติงานจริงเป็นประจำทุกปี

แผนบริหารจัดการความเสี่ยง ประจำปีงบประมาณ พ.ศ. ๒๕๖๒
องค์การบริหารส่วนตำบลเสมา

ปัจจัยที่จะเกิด ความเสี่ยง	โอกาสและผลกระทบ				ระยะเวลาดำเนินการ												ผู้รับ ผิดชอบ							
	โอกาส	ผล กระทบ	ระดับ ความ เสี่ยง		ครั้งที่ ๑ (๖ เดือนแรก)						ครั้งที่ ๒ (๖ เดือนหลัง)													
					ต.ค. ๖๑	พ.ย. ๖๑	ธ.ค. ๖๑	ม.ค. ๖๒	ก.พ. ๖๒	มี.ค. ๖๒	เม.ย. ๖๒	พ.ค. ๖๒	มิ.ย. ๖๒	ก.ค. ๖๒	ส.ค. ๖๒	ก.ย. ๖๒								
๕. การนำ ทรัพยากรไปใช้ ประโยชน์ ส่วนตัว	๒	๒	๔	๑. สร้างความเข้าใจให้ผู้ปฏิบัติงาน เข้าใจระเบียบข้อกฎหมายที่เกี่ยวข้อง ๒. หัวหน้าหน่วยงานต้องควบคุม กำกับดูแล ตรวจสอบการปฏิบัติงาน ให้เป็นไปตามระเบียบ ข้อกฎหมายที่ เกี่ยวข้องโดยเคร่งครัด ๓. ส่งเสริมให้เกิดความคิดแยกแยะ เรื่องผลประโยชน์ส่วนตนและ ผลประโยชน์ส่วนรวม	←																			ทุกสำนัก / กง