

<p style="text-align: center;"><b>จุดแข็ง (S : Strength)</b></p> <p>๑. ประชาชนมีคุณภาพและมีส่วนร่วมในกระบวนการพัฒนาท้องถิ่นทั้งในด้านโครงสร้างพื้นฐานและคุณภาพชีวิต</p> <p>๒. ชุมชนเข้มแข็งได้รับการบริการสาธารณะด้านโครงสร้างพื้นฐานค่อนข้างครบถ้วนสมบูรณ์</p> <p>๓. ผู้นำชุมชนสมานสามัคคีไม่มีปัญหาในด้านการร่วมกันในการปกครองและบริหารการพัฒนา</p> <p>๔. เมืองค์การบริหารส่วนตำบลมีศักยภาพเพียงพอที่รองรับการบริการสาธารณะ และแก้ไขปัญหาความเดือดร้อนของประชาชน</p> <p style="text-align: center;">๑. มีการประสานความร่วมมือระหว่างองค์การบริหารส่วนตำบลกับราชการในพื้นที่</p>	<p style="text-align: center;"><b>จุดอ่อน (W : Weakness)</b></p> <p>๑. การคมนาคมไม่สะดวก สภาพถนนเป็นดินและลูกรัง ใช้การไม่ได้ในทุกฤดูกาล</p> <p>๒. เป็นสังคมชุมชนชนบท ไม่สามารถรวมกลุ่มกันเพื่อดำเนินการด้านเศรษฐกิจชุมชนได้อย่างเข้มแข็งเท่าที่ควร</p> <p>๓. ผู้บริหารให้ความสำคัญเฉพาะงานในด้านปริมาณ ไม่เน้นการพัฒนาในด้านคุณภาพ ทำให้เกิดปัญหาการบริหารงานภายในหน่วยงาน</p> <p>๔. แหล่งท่องเที่ยวยังขาดงบประมาณที่จะพัฒนา</p> <p>๕. มีการอพยพไปทำงานในเมือง เป็นเหตุแห่งการก่อให้เกิดปัญหาด้านคุณภาพชีวิตของประชาชน</p> <p>๖. เจ้าหน้าที่ในอบต.ยังขาดความร่วมมือในการปฏิบัติงาน</p>
<p style="text-align: center;"><b>โอกาส (O : Opportunity)</b></p> <p>๑. งบจ.สามารถสนับสนุนงบประมาณให้องค์กรปกครองส่วนท้องถิ่นที่มีแผนงานโครงการตามแนวทางยุทธศาสตร์การพัฒนาจังหวัด</p> <p>๒. มีเส้นทางหลักที่เชื่อมต่อระหว่างอำเภอ เพิ่มโอกาสในการพัฒนาทางด้านเศรษฐกิจ</p> <p>๓. ระบบการสื่อสารครอบคลุมทั่วพื้นที่</p>	<p style="text-align: center;"><b>อุปสรรค (T : Threat)</b></p> <p>๑. งบประมาณไม่เพียงพอที่จะพัฒนาพื้นที่สาธารณะที่จะดำเนินการจัดทำสวนสาธารณะและนันทนาการ</p> <p>๒. รัฐบาลมีนโยบายถ่ายโอนงาน แต่ไม่ถ่ายโอนงบประมาณและบุคลากรมาให้ท้องถิ่นครบทุกงาน</p> <p>๓. เมื่อมีมรสุม ส่งผลให้เกิดน้ำท่วมในพื้นที่ในบางปี</p>

๓. ประชาชนมีทักษะในการประกอบอาชีพ ด้านการเกษตร
๔. ประชาชนมีคุณภาพชีวิตที่ดี
๕. ประชาชนเข้าถึงบริการทางสาธารณสุข มีสุขภาพแข็งแรง
๖. ประชาชนได้ใช้เส้นทางคมนาคมที่มีมาตรฐาน ปลอดภัยใช้งานได้
๗. ประชาชนได้ร่วมกิจกรรมกีฬาและนันทนาการอย่างเหมาะสม
๘. ประชาชนได้มีส่วนร่วมในกิจกรรมกีฬาและนันทนาการอย่างเหมาะสม
๙. ประชาชนมีส่วนร่วมในกิจกรรมส่งเสริมการท่องเที่ยว
๑๐. องค์กรปกครองส่วนท้องถิ่นมีธรรมาภิบาลดีขึ้น
๑๑. ประชาชนมีความปลอดภัยในชีวิตและทรัพย์สิน
๑๒. สิ่งแวดล้อมและทรัพยากรธรรมชาติได้รับการฟื้นฟูและอนุรักษ์

### ๗. กรอบการประสานโครงการพัฒนา

คณะกรรมการประสานแผนพัฒนาท้องถิ่นระดับจังหวัด ได้กำหนดกรอบการประสานโครงการพัฒนาที่มาจากการบูรณาการร่วมกันระหว่างองค์กรปกครองส่วนท้องถิ่นและโครงการพัฒนาระหว่างองค์กรปกครองส่วนท้องถิ่นกับองค์การบริหารส่วนจังหวัด ส่วนราชการหรือรัฐวิสาหกิจ โดยดำเนินการตามประกาศคณะกรรมการกระจายอำนาจให้แก่องค์กรปกครองส่วนท้องถิ่น เรื่อง กำหนดอำนาจและหน้าที่ในการจัดระบบบริการสาธารณะขององค์การบริหารส่วนจังหวัด ประกาศ ณ วันที่ ๑๓ สิงหาคม ๒๕๕๖

## ๒. ยุทธศาสตร์ขององค์กรปกครองส่วนท้องถิ่น

### ๒.๑ วิสัยทัศน์

“เศรษฐกิจการอาชีพชุมชนเข้มแข็ง พัฒนาแหล่งโบราณสถาน ประชาชนมีการศึกษา สุขภาพดีถ้วนหน้า บริการสาธารณสุขเพียบพร้อม สิ่งแวดล้อมไม่เป็นพิษ”

### ๒.๒ ยุทธศาสตร์

องค์การบริหารส่วนตำบลเสมาได้กำหนดยุทธศาสตร์การพัฒนาไว้ดังนี้ คือ

๑. ยุทธศาสตร์การพัฒนาด้านโครงสร้างพื้นฐาน
๒. ยุทธศาสตร์ด้านเกษตรกรรม
๓. ด้านการพัฒนาเศรษฐกิจและสังคม
๔. ยุทธศาสตร์การพัฒนาด้านการศึกษา
๕. ยุทธศาสตร์การพัฒนาด้านสาธารณสุข
๖. ยุทธศาสตร์การพัฒนากการท่องเที่ยว ศาสนา-วัฒนธรรมประเพณีและกีฬา
๗. ยุทธศาสตร์การพัฒนาด้านความมั่นคงปลอดภัยในชีวิตและทรัพย์สิน
๘. ยุทธศาสตร์การบริหารราชการตามหลักการบริหารบ้านเมืองที่ดี
๙. ยุทธศาสตร์การพัฒนาแหล่งน้ำ
๑๐. ยุทธศาสตร์การพัฒนาทรัพยากรและสิ่งแวดล้อม

### ๒.๓ เป้าประสงค์

๑. โครงสร้างพื้นฐานมีการพัฒนาได้มาตรฐานและเพียงพอต่อความต้องการของประชาชน

๒. มีการทำการเกษตรอินทรีย์และเกษตรปลอดสารพิษ
๓. มีการท่องเที่ยวในท้องถิ่นเพิ่มขึ้น
๔. ประชาชนมีอาชีพและรายได้ที่เพียงพอ
๕. ส่งเสริมสนับสนุนด้านการศึกษา
๖. ประชาชนมีสุขภาพร่างกายแข็งแรงชุมชนปราศจากโรคติดต่อและสารเสพติด
๗. มีสวัสดิการในสังคมอย่างเพียงพอและทั่วถึง
๘. ประชาชนมีสุขภาพร่างกายที่แข็งแรงมีการใช้เวลาว่างให้เกิดประโยชน์
๙. มีการอนุรักษ์วัฒนธรรมท้องถิ่น และโบราณสถาน
๑๐. ประชาชนมีความมั่นคงปลอดภัยในชีวิตและทรัพย์สิน
๑๑. มีการอนุรักษ์ทรัพยากรและสิ่งแวดล้อม
๑๒. มีการบริหารงานที่มีประสิทธิภาพและเกิดประโยชน์สูงสุด

#### ๒.๔ ตัวชี้วัด

ยุทธศาสตร์การพัฒนา	ตัวชี้วัด
๑. การพัฒนาโครงสร้างพื้นฐาน	ร้อยละของระบบโครงสร้างพื้นฐานที่ได้รับการพัฒนา
๒. การพัฒนาด้านการเกษตร	จำนวนครัวเรือนที่ทำเกษตรทฤษฎีใหม่เพิ่มขึ้น
๓. การพัฒนาเศรษฐกิจและสังคม	ร้อยละของโครงการพัฒนาด้านอาชีพและการพัฒนาสังคม
๔. การพัฒนาด้านการศึกษา	ร้อยละของกิจกรรม/โครงการด้านการศึกษาที่ได้รับส่งเสริม
๕. การพัฒนาด้านสาธารณสุข	ร้อยละของโครงการ/กิจกรรมที่มีการจัดขึ้นเพิ่มส่งเสริม/พัฒนาด้านสุขภาพ
๖. ส่งเสริมการท่องเที่ยว ศาสนา วัฒนธรรมประเพณี และกีฬา	ร้อยละของแผนงานโครงการที่นำไปสู่การปฏิบัติ
๗. ความมั่นคงปลอดภัยในชีวิตและทรัพย์สิน	อัตราการเกิดความเสียหายจากสาธารณภัยลดลง หรือได้รับการช่วยเหลืออย่างทันที่

ยุทธศาสตร์การพัฒนา	ตัวชี้วัด
๘. การบริหารราชการตามหลัก การบริหารบ้านเมืองที่ดี	ร้อยละของโครงการ/กิจกรรมที่ส่งเสริมการบริหาร จัดการบ้านเมืองที่ดี
๙. การพัฒนาแหล่งน้ำ	ร้อยละของโครงการที่นำไปสู่การพัฒนาแหล่งน้ำ
๑๐. การพัฒนาทรัพยากรและ สิ่งแวดล้อม	ร้อยละของโครงการที่นำไปสู่การพัฒนาแหล่งน้ำ

## ๒.๕ คำเป้าหมาย

ยุทธศาสตร์การพัฒนา	เป้าหมาย
๑. การพัฒนาโครงสร้างพื้นฐาน	การพัฒนาด้านโครงสร้างพื้นฐาน โดยมุ่งสร้าง และบูรณะถนน แหล่งน้ำ และสาธารณูปการ เพื่อความเป็นอยู่ที่ดีของประชาชน
๒. การพัฒนาด้านการเกษตร	ส่งเสริมการเกษตร และสร้างอาชีพ เพื่อเพิ่ม รายได้ให้กับประชาชน ตามแนวปรัชญา เศรษฐกิจพอเพียง
๓. การพัฒนาเศรษฐกิจและสังคม	พัฒนาสังคมและส่งเสริมคุณภาพชีวิตให้กับ ผู้สูงอายุ ผู้พิการ ผู้ป่วยเอดส์ ผู้ยากไร้ และ ผู้ด้อยโอกาส
๔. การพัฒนาด้านการศึกษา	พัฒนา ส่งเสริม สนับสนุน การศึกษาทั้งในระบบ และนอกระบบ
๕. การพัฒนาด้านสาธารณสุข	พัฒนา ส่งเสริม สนับสนุนการบริการสาธารณสุข ของหมู่บ้าน การป้องกันและระงับโรคติดต่อ ควบคุมโรคระบาดในพื้นที่
๖. ส่งเสริมการท่องเที่ยว ศาสนาวัฒนธรรมประเพณี และกีฬา	ส่งเสริมและสนับสนุนงานศาสนา วัฒนธรรม และนันทนาการ



ยุทธศาสตร์การพัฒนา	เป้าหมาย
๗. ความมั่นคงปลอดภัยในชีวิตและทรัพย์สิน	ดำเนินการแก้ไขปัญหายาเสพติด เพิ่มศักยภาพ การปฏิบัติงานให้แก่ อปพร. เพิ่มประสิทธิภาพ การป้องกันและบรรเทาสาธารณภัยและลด อุบัติเหตุบนท้องถนนให้มีความรู้และปลูกจิตสำนึก ให้ประชาชนมีความสามัคคีปรองดอง สมานฉันท์ เพิ่มความมั่นคงของชาติ
๘. การบริหารราชการตามหลักการบริหาร บ้านเมืองที่ดี	พัฒนาขีดความสามารถในการให้บริการ ประชาชนและการปฏิบัติงาน และพัฒนา อุปกรณ์ เครื่องมือ เครื่องใช้และสถานที่ในการ ปฏิบัติงาน เพื่อมุ่งสร้างประสิทธิภาพการบริหาร จัดการองค์กรให้พร้อมบริการประชาชน
๙. การพัฒนาแหล่งน้ำ	ฟื้นฟู ขุดลอก ขุดขยายแหล่งน้ำ เพื่อให้สามารถ แก้ไขปัญหาขาดแคลนน้ำ และมีน้ำอย่างเพียงพอ สำหรับการอุปโภค บริโภค
๑๐. การพัฒนาทรัพยากรและสิ่งแวดล้อม	การอนุรักษ์ทรัพยากรธรรมชาติและสิ่งแวดล้อม เช่น ปลูกต้นไม้ อนุรักษ์ฟื้นฟูแหล่งน้ำ การ บริหารจัดการขยะ

### ๓. การวิเคราะห์เพื่อพัฒนาท้องถิ่น

#### ๒.๖ กลยุทธ์

เพื่อให้บรรลุวิสัยทัศน์ขององค์การบริหารส่วนตำบลเสมา จำเป็นอย่างยิ่งที่จะต้องให้ความสำคัญกับการวางบทบาทการพัฒนาองค์การบริหารส่วนตำบลเสมาอย่างเหมาะสมสอดคล้องกับปัญหาความต้องการของประชาชน รวมทั้งสอดคล้องกับศักยภาพและบทบาทหน้าที่ขององค์การบริหารส่วนตำบลเสมาเพื่อที่จะให้ประชาชนได้รับประโยชน์สูงสุด ดังนั้น จึงได้กำหนดกลยุทธ์ ดังนี้

๑. พัฒนาระบบโครงสร้างพื้นฐานให้ได้มาตรฐาน
๒. ส่งเสริมการทำเกษตรกรรม
๓. ส่งเสริมการท่องเที่ยวในพื้นที่
๔. พัฒนาเศรษฐกิจ พาณิชยกรรม
๕. ส่งเสริมระบบสาธารณสุขมูลฐาน
๖. ส่งเสริมระบบสาธารณสุขมูลฐาน
๗. พัฒนาสังคมสู่ระบบสังคมเข้มแข็ง
๘. ส่งเสริมการศึกษา
๙. อนุรักษ์โบราณสถาน แหล่งท่องเที่ยว และบำรุงรักษาศิลปะ วัฒนธรรม ประเพณี
๑๐. สร้างสังคมที่มีสงบและปลอดภัย
๑๑. กำจัดขยะมูลฝอย สิ่งปฏิกูล และน้ำเสีย
๑๒. บริหารงานด้วยหลักธรรมาภิบาล

สรุปความสอดคล้องของยุทธศาสตร์องค์การบริหารส่วนตำบลเสมา

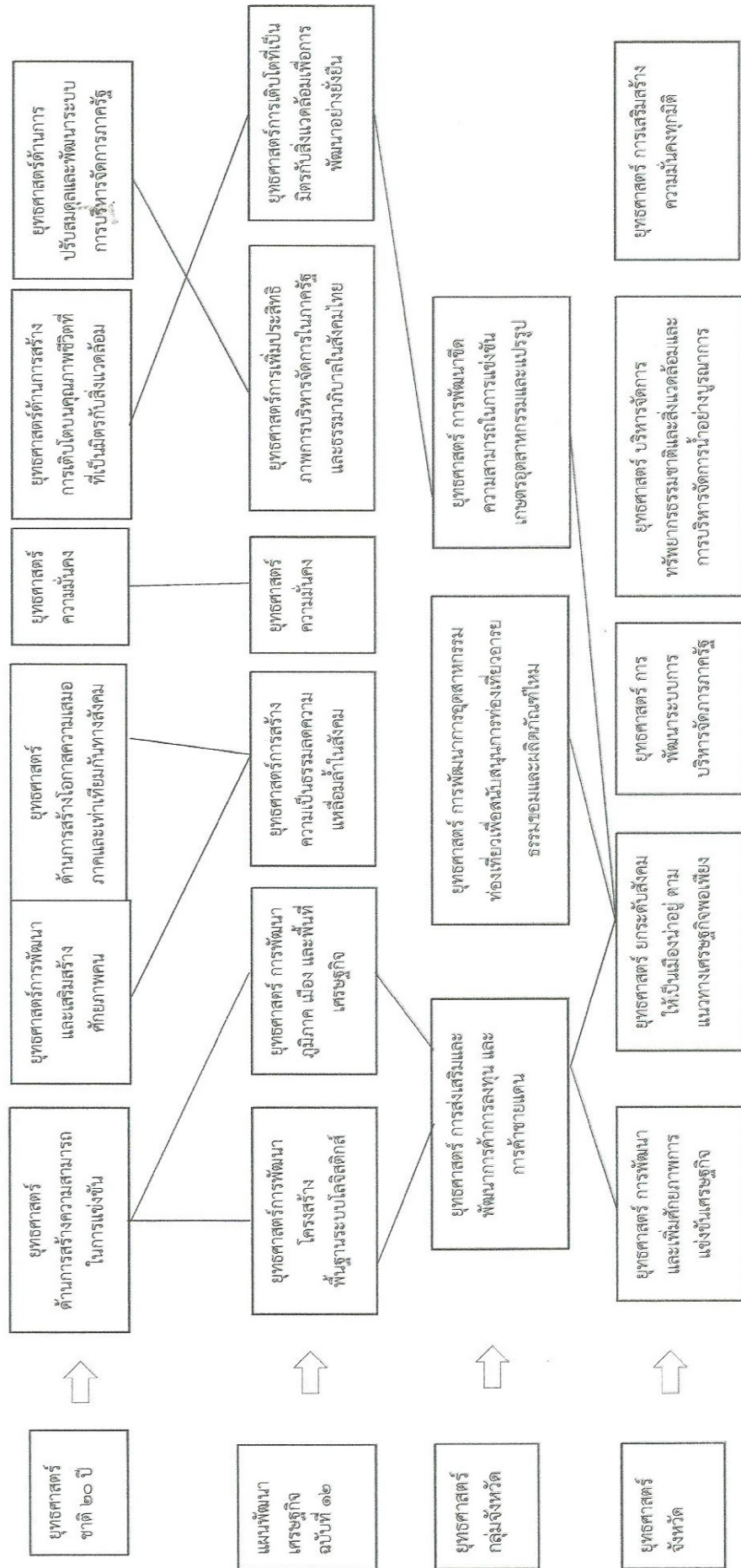
ยุทธศาสตร์ องค์การบริหารส่วนตำบลเสมา	ยุทธศาสตร์พัฒนาของ อบจ. นครราชสีมา	ยุทธศาสตร์จังหวัด นครราชสีมา	ยุทธศาสตร์กลุ่มจังหวัด	แผนพัฒนาเศรษฐกิจและสังคม แห่งชาติ ฉบับที่ ๑๒	ยุทธศาสตร์ชาติ ๒๐ ปี
๑.ยุทธศาสตร์การพัฒนาโครงสร้างพื้นฐาน	๖. ยุทธศาสตร์ด้านการพัฒนาโครงสร้างพื้นฐาน	๑. การพัฒนาและเพิ่มศักยภาพการแข่งขันทางเศรษฐกิจ	๓. ยุทธศาสตร์การส่งเสริมและพัฒนาการค้าการลงทุน และการค้าชายแดน	๗. ยุทธศาสตร์การพัฒนาโครงสร้างพื้นฐานและระบบโลจิสติกส์	๒. ยุทธศาสตร์ด้านการสร้าง ความสามารถในการแข่งขัน
๒.ยุทธศาสตร์การพัฒนาการเกษตร	๓. ยุทธศาสตร์ด้านการพัฒนาการเกษตร	๒. ยกระดับสังคมให้เป็นเมืองน่าอยู่ ตามแนวทวงเศรษฐกิจพอเพียง	๑. ยุทธศาสตร์การพัฒนาขีดความสามารถในการแข่งขันเกษตรอุตสาหกรรมและแปรรูป	๘. ยุทธศาสตร์การพัฒนาภูมิภาค เมือง และพื้นที่เศรษฐกิจ	๒. ยุทธศาสตร์ด้านการสร้าง ความสามารถในการแข่งขัน
๓. ยุทธศาสตร์การพัฒนาสังคม	๔. ยุทธศาสตร์ด้านการพัฒนาสังคม	๒. ยกระดับสังคมให้เป็นเมืองน่าอยู่ ตามแนวทวงเศรษฐกิจพอเพียง		๒. ยุทธศาสตร์การสร้างความ เป็นธรรมและลดความเหลื่อมล้ำ ในสังคม	๓. ยุทธศาสตร์การพัฒนาและ เสริมสร้างศักยภาพคน
๔. ยุทธศาสตร์พัฒนาการศึกษา	๒. ยุทธศาสตร์ด้านการพัฒนาด้านการศึกษา	๒. ยุทธศาสตร์ยกระดับสังคมให้เป็นเมืองน่าอยู่ ตามแนวทวงเศรษฐกิจพอเพียง		๒. ยุทธศาสตร์การสร้างความ เป็นธรรมและลดความเหลื่อมล้ำ ในสังคม	๓. ยุทธศาสตร์การพัฒนาและ เสริมสร้างศักยภาพคน
๕. ยุทธศาสตร์ด้านการพัฒนาสาธารณสุข	๕. ยุทธศาสตร์ด้านการพัฒนาสาธารณสุข	๒. ยุทธศาสตร์ยกระดับสังคมให้เป็นเมืองน่าอยู่ ตามแนวทวงเศรษฐกิจพอเพียง		๒. ยุทธศาสตร์การสร้างความ เป็นธรรมและลดความเหลื่อมล้ำ ในสังคม	๔. ยุทธศาสตร์ด้านการสร้างโอกาส ความเสมอภาคและเท่าเทียมกันทาง สังคม

ยุทธศาสตร์ องค์การบริหารส่วนตำบลเสมา	ยุทธศาสตร์ อปจ. นครราชสีมา	ยุทธศาสตร์จังหวัด นครราชสีมา	ยุทธศาสตร์กลุ่มจังหวัด	แผนพัฒนาเศรษฐกิจและสังคม แห่งชาติ ฉบับที่ ๑๒	ยุทธศาสตร์ชาติ ๒๐ ปี
๖. ยุทธศาสตร์ด้านการพัฒนาการท่องเที่ยว ศาสนา- วัฒนธรรมประเพณี และกีฬา	๗. ยุทธศาสตร์ด้านการพัฒนาการท่องเที่ยว ศาสนา วัฒนธรรมและกีฬา	๒. ยุทธศาสตร์ยกระดับสังคม ให้เป็นเมืองน่าอยู่ ตาม แนวทางเศรษฐกิจพอเพียง	๒. ยุทธศาสตร์การพัฒนา อุตสาหกรรมท่องเที่ยวเพื่อ สนับสนุนการท่องเที่ยวอารย ธรรมขอม และผลิตภัณฑ์ใหม่		. ยุทธศาสตร์การพัฒนาและ เสริมสร้างศักยภาพคน
๗. ยุทธศาสตร์ด้านการรักษาความปลอดภัยใน ชีวิตและทรัพย์สิน	๘. ยุทธศาสตร์ด้านการ รักษาความปลอดภัยในชีวิต และทรัพย์สิน	๔. การเสริมสร้างความมั่นคง ทุกมิติ เพื่อปกป้อง องสถาบันหลักของชาติ และ ความปลอดภัยในชีวิตและ ทรัพย์สิน		๕. ยุทธศาสตร์ความมั่นคง	๑. ยุทธศาสตร์ด้านความมั่นคง
๘. ยุทธศาสตร์ด้านการจัดการบ้านเมือง ที่ดี	๘. ยุทธศาสตร์ด้านการ บริหารจัดการบ้านเมืองที่ดี	๕. การพัฒนาระบบการบริหาร จัดการภาครัฐ		๖. การเพิ่มประสิทธิภาพ บริหารจัดการในภาครัฐและธรร มาภิบาลในสังคมไทย	๖. ยุทธศาสตร์ด้านการปรับสมดุล และพัฒนากระบวนการบริหารจัดการ ภาครัฐ
๙. ยุทธศาสตร์ด้านการพัฒนาแหล่งน้ำ	๑๐. ยุทธศาสตร์การอนุรักษ์ ทรัพยากรธรรมชาติและ สิ่งแวดล้อมอย่างยั่งยืน	๓. ยุทธศาสตร์บริหารจัดการ ทรัพยากรธรรมชาติและ สิ่งแวดล้อมให้มีความสมบูรณ์ อย่างยั่งยืนตามแนวทาง เศรษฐกิจพอเพียง	๑. ยุทธศาสตร์การพัฒนาขีด ความสามารถในการแข่งขัน เกษตรอุตสาหกรรมและแปรร รูป	๔. การเติบโตที่เป็นมิตรกับ สิ่งแวดล้อมเพื่อการพัฒนาอย่าง ยั่งยืน	. ยุทธศาสตร์ด้านการสร้างการ เติบโตบนคุณภาพชีวิตที่เป็นมิตรกับ สิ่งแวดล้อม
๑๐. ยุทธศาสตร์ด้านการอนุรักษ์ ทรัพยากรธรรมชาติและสิ่งแวดล้อม	๑๐. ยุทธศาสตร์ด้านการ อนุรักษ์ทรัพยากรธรรมชาติและ สิ่งแวดล้อม	๕. พัฒนาทรัพยากรธรรมชาติ และสิ่งแวดล้อม และการ บริหารจัดการน้ำอย่างบูรณา การ		๔. การเติบโตที่เป็นมิตรกับ สิ่งแวดล้อมเพื่อการพัฒนาอย่าง ยั่งยืน	๕. ยุทธศาสตร์ด้านการสร้างการ เติบโตบนคุณภาพชีวิตที่เป็นมิตรกับ สิ่งแวดล้อม

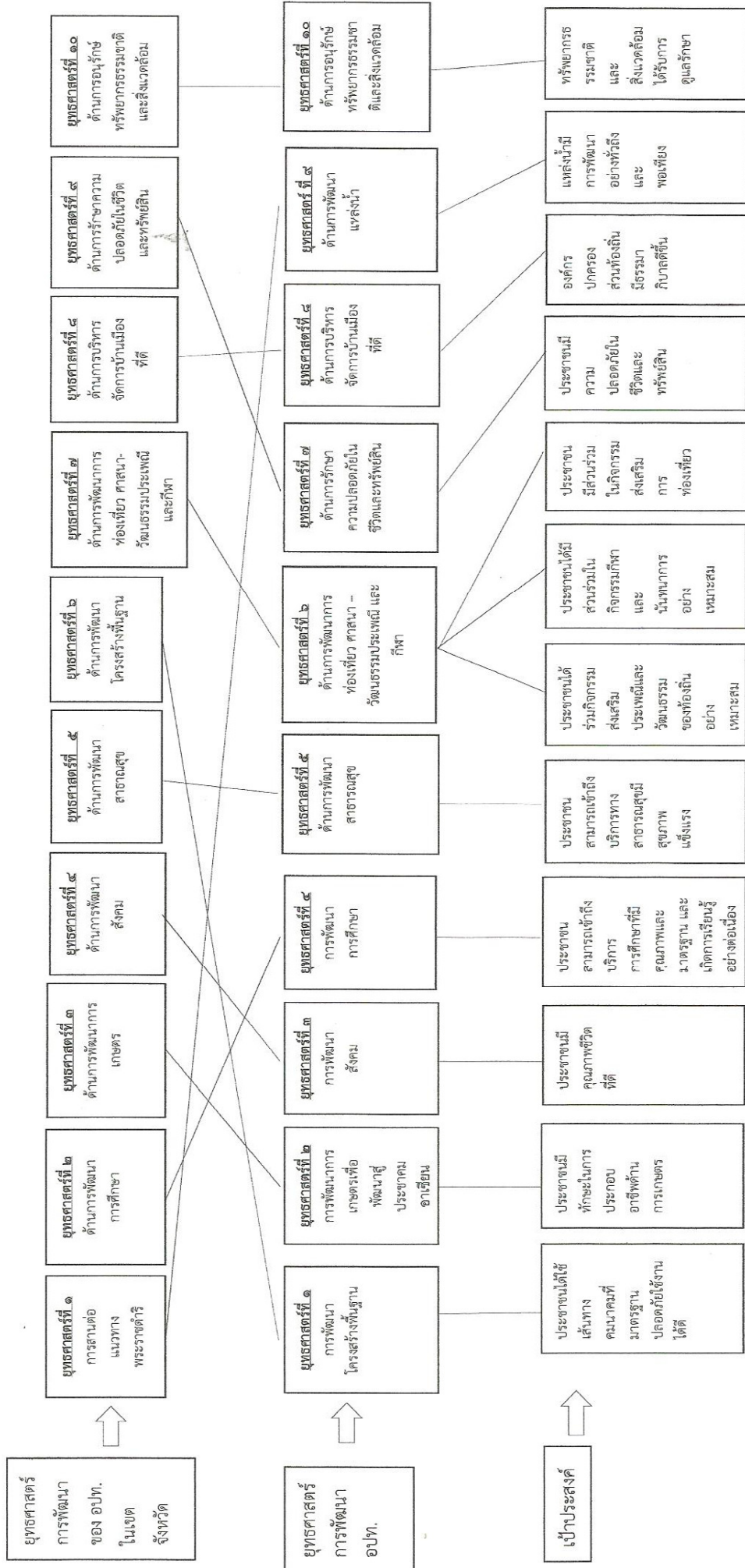


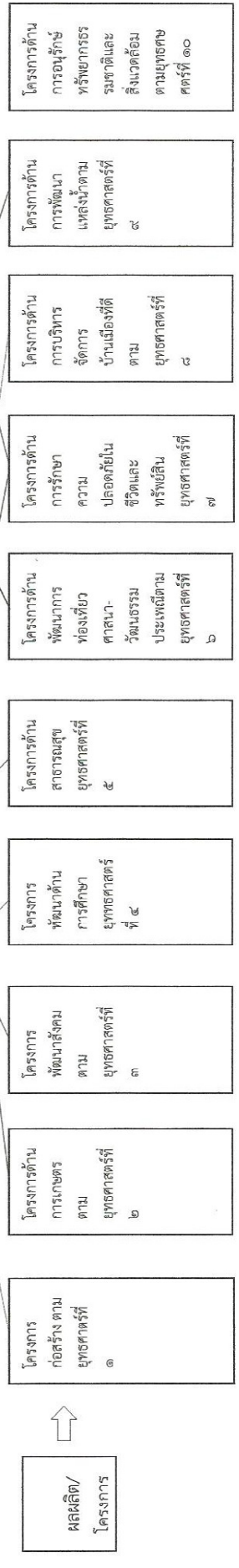
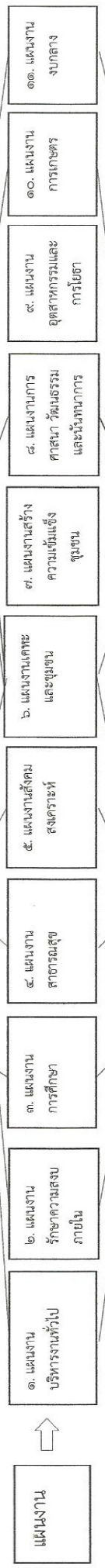
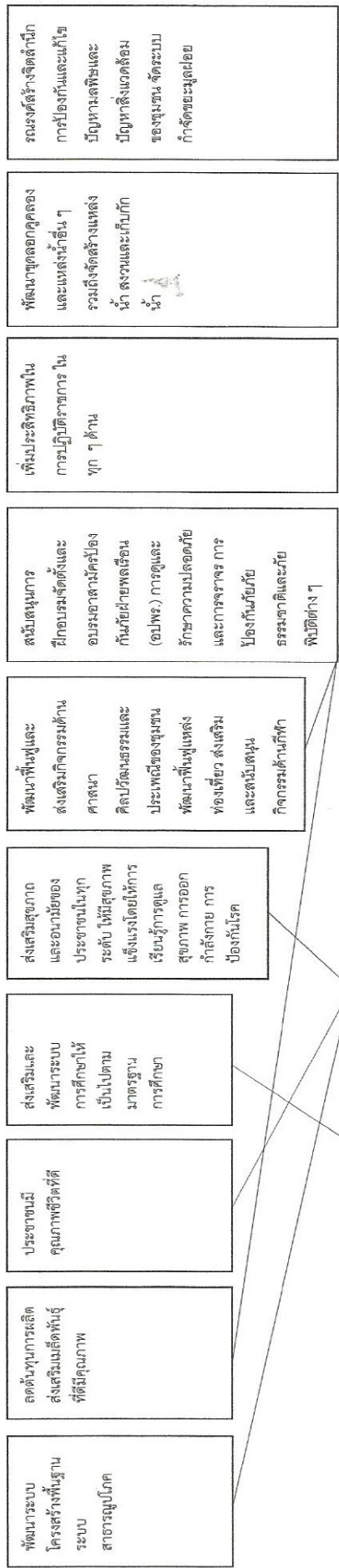
ความเชื่อมโยงยุทธศาสตร์การพัฒนาจังหวัดกับยุทธศาสตร์การพัฒนาขององค์การบริหารส่วนตำบลเสมา

โครงสร้างเชื่อมโยงแผนยุทธศาสตร์การพัฒนา









### ๓. การวิเคราะห์เพื่อพัฒนาท้องถิ่น

#### ๓.๑ การวิเคราะห์กรอบการจัดทำยุทธศาสตร์ขององค์กรปกครองส่วนท้องถิ่น

องค์การบริหารส่วนตำบลเสมา ได้จัดให้มีการประชาคมเพื่อรวบรวมความคิดเห็นในการพัฒนาท้องถิ่น ในการนี้จึงได้นำข้อมูลต่าง ๆ ซึ่งผ่านการแสดงความคิดเห็นจากประชาชน การสำรวจ/ออกพื้นที่ข้อมูลความจำเป็นพื้นฐาน (จปฐ.) ข้อมูล กชช. ๒ ค และข้อมูลการจัดทำแผนชุมชนขององค์การบริหารส่วนตำบลเสมา วิเคราะห์และสรุปปัญหาความต้องการของประชาชนได้ ดังนี้

ปัญหา	สภาพปัญหา/สาเหตุ
๑. ด้านเศรษฐกิจ	๑. ปัญหาความยากจน ค่าครองชีพที่สูงขึ้น
๒. ด้านการเกษตร	๑. การใช้สารเคมีในกระบวนการผลิต ส่งผลต่อคุณภาพชีวิตของประชาชน ๒. ต้นทุนการผลิตสูง แต่ผลผลิตทางการเกษตรราคาตกต่ำ ทำให้รายได้ไม่เพียงพอกับรายจ่าย ๓. ขาดการรวมกลุ่มของเกษตรกร ๕. ขาดเครื่องมือที่ทันสมัยในการประกอบอาชีพ ๖. ปัญหาพื้นที่การเกษตรจากภัยธรรมชาติ เช่น ภัยแล้ง
๓. ด้านบริการสาธารณะ	๑. ถนนชำรุดเสียหาย ๒. น้ำสำหรับอุปโภค-บริโภคไม่เพียงพอ ๓. ไฟฟ้าสาธารณะไม่เพียงพอ
๔. ด้านสังคม	๑. ปัญหายาเสพติดในพื้นที่ ๒. ปัญหาครอบครัว สังคมไม่แข็งแรง ๓. การดูแลคนพิการ ผู้ด้อยโอกาส และผู้สูงอายุจากรัฐยังไม่ทั่วถึง
๕. ด้านสิ่งแวดล้อม	๑. ประชาชนขาดจิตสำนึกในการอนุรักษ์สิ่งแวดล้อม ๒. ปัญหาสภาพคลองตันเขิน ๓. ปัญหาเรื่องการบริหารจัดการขยะ
๖. ปัญหาด้านการศึกษา	๑. การพัฒนาการศึกษายังไม่เท่าเทียมกับชุมชนเมือง

#### ๓.๒ การประเมินสถานการณ์สภาพแวดล้อมภายนอกที่เกี่ยวข้อง

การวิเคราะห์ศักยภาพเพื่อประเมินสถานการณ์สภาพ การพัฒนาในปัจจุบันและโอกาสการพัฒนาในอนาคตขององค์การบริหารส่วนตำบลเสมา ได้วิเคราะห์ศักยภาพเพื่อประเมินสถานการณ์สภาพการพัฒนาและโอกาสการพัฒนาในอนาคต โดยการวิเคราะห์ใช้หลัก SWOT